

DCOOK

LIMA ELÉCTRICA

LIMA ELÉTRICA

ELECTRIC FILE

LIME ÉLECTRIQUE

LIMA ELETTRICA



MANUAL DE INSTRUCCIONES

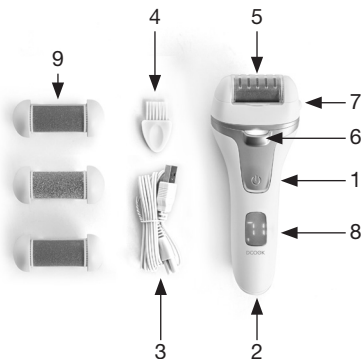
MANUAL DE INSTRUÇÕES • INSTRUCTION MANUAL
NOTICE D'UTILISATION • MANUALE DI ISTRUZIONI



LIMA ELÉCTRICA

DESCRIPCIÓN DEL ARTÍCULO

1. Botón encendido, apagado,
más velocidad, menos velocidad
2. Orificio de carga
3. Cable usb
4. Cepillo limpiador
5. Tapa protectora
6. Luz de apoyo
7. Botón de liberación
8. Pantalla LED indicador
batería y velocidad
9. 3 cabezales de
diferentes grosores.



ADVERTENCIAS DE SEGURIDAD


- **Leer atentamente este folleto de instrucciones antes de poner el aparato en marcha y guardarlo para posteriores consultas. La no observación y cumplimiento de estas instrucciones pueden comportar como resultado un accidente.**
- **IMPORTANTE:** Este dispositivo puede ser utilizado por niños mayores de 8 años

y personas con capacidades físicas, sensoriales o mentales reducidas o con falta de experiencia o conocimiento si se les ha dado supervisión o instrucciones sobre el uso seguro del dispositivo y los riesgos que implica.

- Los niños no deben jugar con el aparato, y deben ser supervisados para asegurarse de ello.
- Mantener el aparato fuera del alcance de los niños menores de 8 años.
- Los niños no deben realizar la limpieza ni el mantenimiento del aparato a menos que tengan más de 8 años y estén supervisados. Nunca deje el aparato y su cable sin supervisión y al alcance de niños menores de 8 años o personas irresponsables, especialmente cuando está enchufado a la red eléctrica o cuando se está enfriando.
- Nunca deje el aparato sin supervisión cuando esté en uso.
- Nunca utilice el aparato en el exterior, ni lo someta a agentes climáticos como lluvia, nieve, sol etc... que pudieran afectar a su funcionamiento.

- Nunca sumerja el aparato en agua u otro líquido, ya que este dejará de funcionar.
- Evite que el aparato entre en contacto con el cuero cabelludo, o las pestañas para evitar que el aparato se bloquee y evitar cualquier daño.
- Por razones de higiene, no comparta la lima ni los cabezales de esta, con otras personas.
- No encienda el aparato si no tiene el cabezal puesto.
- Este aparato es un aparato de uso doméstico, no comprende un uso comercial o industrial.
- Este aparato está concebido para eliminar las durezas y pieles muertas de los pies, no lo use para otros propósitos.
- No use el aparato en áreas donde tiene problemas en la piel, o bien han sufrido una infección severa, o con lunares, verrugas, manchas o venas varicosas
- No pase el aparato muchas veces por la misma zona, para evitar una eliminación excesiva de piel y dañarla, máximo 2

segundos en la misma zona.

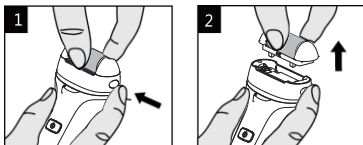
- No use accesorios que no estén suministrados con este aparato, puede ocasionar un mal funcionamiento de este y un daño irreparable en el aparato. Use solamente el cable de carga usb proporcionado con el artículo.
- Siempre vaya comprobando los resultados, mientras utiliza el aparato, si ve que la zona se enrojece, deje de usar el aparato inmediatamente
- No use este aparato en la bañera, ducha, o en zonas con mucha humedad
- Si no se encuentra bien o nota algún dolor, deje de usar de forma inmediata el aparato.
- No use el aparato si usted padece diabetes, mala circulación o tiene una respuesta inmunológica reducida
- Mantener el aparato lejos de fuentes de calor.
-  Este símbolo significa que el aparato no debe ser usado cerca del agua.

- No deje el aparato conectado al cargador/ toma de corriente durante más de 12h. La carga completa del aparato se consigue entre 8-10h
- Compruebe que la tensión de red corresponda con la indicada en el aparato.
- De vez en cuando revise el aparato por daños. Nunca utilice el aparato si el cable o el aparato están dañados. En ese caso, las reparaciones deben ser realizadas por un electricista cualificado (*). Si se daña el cable, debe ser reemplazado por un electricista cualificado (*) para evitar cualquier tipo de peligro.
- Utilice sólo los accesorios proporcionados con este aparato, cualquier accesorio externo, puede dañar el aparato e invalidar la garantía.

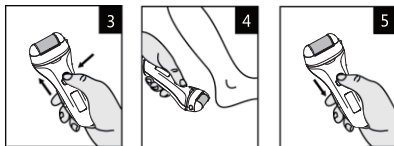
* Electricista cualificado competente: cualquier persona que esté cualificado, aprobada y sea competente para realizar este tipo de reparaciones con el fin de evitar todo peligro.

MODO DE EMPLEO

- Antes de usarlo, asegúrese que está cargado. Conecte el extremo del cable al aparato y el otro extremo usb a un adaptador o bien a un ordenador para cargarlo. Verá en la pantalla, el nivel de batería y se irá cargando.
- Cuando el aparato esté totalmente cargado el display dejará de parpadear y mostrará 100%.
- Antes de usar el aparato, introduzca el cabezal del grosor deseado en el aparato, encajándolo en las pestañas con una leve presión hasta que oiga un click. Para extraer el cabezal, solo necesita presionar el botón de liberación con una mano y al mismo tiempo coger el cabezal y extraerlo hacia fuera con la otra mano.

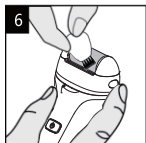


- Recuerde retirar la tapa antes de encender el aparato.
- Presione el botón de encendido y apagado para activar la lima, esté se encenderá en la velocidad más baja, y el display mostrará el nivel de batería restante y la velocidad seleccionada, siendo 1 la velocidad más baja y 2 la más alta.
- Para subir y bajar la velocidad, presione seguidamente el botón On/Off y verá como alterna de una velocidad a otra.
- Finalmente pase la lima por la zona deseada y una vez haya finalizado, ponga crema hidratante en la zona tratada, limpie el aparato con el cepillo proporcionado y ponga la tapa para guardarlo.



LIMPIEZA Y CUIDADO:

- No utilice, productos abrasivos, ni punzantes, para lavar este aparato.
- No introduzca este aparato en el lavavajillas.
- Este aparato viene provisto de un cepillo, limpie después de cada uso el aparato con el cepillo suministrado.
- Extraiga el cabezal utilizado para limpiarlo bajo el grifo con agua jabonosa.
- Guarde el aparato en su caja, en un lugar seco y seguro.



PROTECCIÓN DEL MEDIO AMBIENTE - DIRECTIVA 2012/19 / UE



Con el fin de preservar nuestro medio ambiente y proteger la salud, los residuos de equipos eléctricos y electrónicos deben eliminarse de acuerdo con normas específicas con la implicación de proveedores y usuarios.

El símbolo en el producto o en el embalaje indica que este producto no debe eliminarse junto con residuos domésticos corrientes.

El usuario debe llevar el producto a un punto de recogida para el reciclaje de aparatos eléctricos y electrónicos.

La eliminación debe estar de acuerdo con el reglamento local vigente. Consulte a las autoridades regionales o municipales sobre las opciones para la eliminación de residuos.

ESPECIFICACIONES TÉCNICAS

Modelo: 5425946

3.7V  1200 mAh

Input 5V  1A (by USB)

Este aparato está conforme con la Directiva 2014/30/EU de Compatibilidad Electromagnética.

CONDICIONES DE GARANTIA

Es de aplicación a este producto la garantía legal conforme a la legislación vigente. Durante el período legal, todos los defectos materiales y de fabricación están cubiertos por la garantía.

Para hacer uso de la garantía, debe acudir con el ticket de compra, al mismo establecimiento donde ha obtenido el artículo, y optar por la devolución del dinero o cambio del artículo defectuoso por uno nuevo.

Para un servicio de asistencia post venta, puede ponerse en contacto con nosotros para cualquier consulta en el apartado de contacto de <https://adiberia.com/es/contact/questions>

No se aceptarán reclamaciones por accesorios rotos o defectos debidos a un uso o cuidado inapropiados, desgaste excesivo debido al uso intensivo no doméstico, uso incorrecto debido a la falta de cumplimiento del manual de instrucciones o desgaste normal. Si se utiliza este aparato de forma incorrecta, con fines profesionales o semi profesionales o de un modo que no esté de acuerdo con las instrucciones de uso, la garantía quedará anulada.

No se aceptarán reclamaciones de garantía si el aparato ha sido modificado o si se han hecho intentos para repararlo. En tal caso, se rechaza cualquier responsabilidad en caso de accidentes.

Las piezas sometidas a desgaste, así como la limpieza y el

mantenimiento o el cambio de piezas desgastadas no están cubiertas por la garantía, siendo su sustitución por cuenta del comprador.

Este manual de instrucciones y sus futuras actualizaciones, lo puede descargar de forma digital en www.adiberia.com

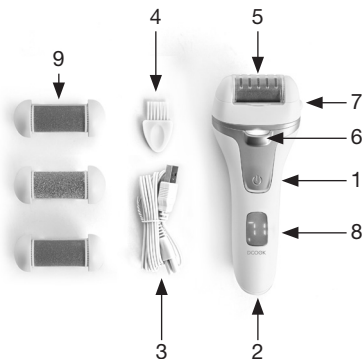
DESPUÉS DEL PERÍODO JURÍDICO DE GARANTÍA

Las reparaciones después del período de garantía serán por cuenta del propietario.

LIMA ELÉTRICA

DESCRIÇÃO DO ARTIGO

1. Botão ligar, desligar, mais velocidade, menos velocidade
2. Orifício de carga
3. Cabo USB
4. Escova de limpeza
5. Tampa de proteção
6. Luz de apoio
7. Botão de libertação
8. Ecrã LED indicador bateria e velocidade
9. 3 cabeças de diferentes espessuras.



ADVERTÊNCIAS DE SEGURANÇA

• **Ler atentamente este folheto de instruções antes de colocar o aparelho em funcionamento e guardá-lo para subseqüentes consultas. A inobservância e o incumprimento destas instruções podem resultar em acidente.**

• **IMPORTANTE:** Este dispositivo pode ser utilizado por crianças com mais de 8 anos e pessoas com capacidades físicas,

sensoriais ou mentais reduzidas ou com falta de experiência ou conhecimento se lhe tiver sido dada supervisão ou instruções sobre o uso seguro do dispositivo e os riscos que acarreta.

- As crianças não devem brincar com o aparelho e devem ser supervisionadas para certificar-se disso.
- Mantenha o aparelho fora do alcance das crianças menores de 8 anos.
- As crianças não devem realizar a limpeza nem a manutenção do aparelho a não ser que tenham mais de 8 anos e sejam supervisionados. Nunca deixe o aparelho e o seu cabo sem supervisão e ao alcance de crianças menores de 8 anos ou pessoas irresponsáveis, especialmente quando estiver ligado à rede elétrica ou quando estiver a arrefecer.
- Nunca deixe o aparelho sem supervisão quando estiver a uso.
- Nunca utilize o aparelho no exterior, nem o submeta a agentes climáticos como chuva, neve, sol etc., que possam afetar o seu funcionamento.

- Nunca submerja o aparelho em água ou outro líquido, porque este deixará de funcionar.
- Evite que o aparelho entre em contacto com o couro cabeludo, ou as pestanas, para evitar que o aparelho fique bloqueado e haja qualquer dano.
- Por razões de higiene, não partilhe a lima nem as cabeças da mesma com outras pessoas.
- Não ligue o aparelho se não tiver a cabeça instalada.
- Este aparelho é um aparelho de uso doméstico, não inclui um uso comercial ou industrial.
- Este aparelho foi concebido para eliminar as durezas e peles mortas dos pés, não o use para outros propósitos
- Não use o aparelho em zonas onde tem problemas na pele, ou que tenham sofrido uma infeção severa, ou com sardas, verrugas, manchas ou veias varicosas
- Não passe o aparelho muitas vezes pela mesma zona, para evitar uma eliminação

excessiva de pele e danificá-la, máximo 2 segundos na mesma zona.

- Não use acessórios que não tenham sido fornecidos com este aparelho; podem ocasionar um mau funcionamento do mesmo e danos irreparáveis no aparelho. Use somente um cabo de carga USB proporcionado com o artigo.


- Vá sempre verificando os resultados, enquanto utiliza o aparelho, se vê que a zona fica vermelha, deixe de usar o aparelho imediatamente

- Não use este aparelho na banheira, no duche ou em zonas com muita humidade.

- Se não se encontra bem ou nota alguma dor, deixe de usar o aparelho de forma imediata.

- Não use o aparelho se é diabético, tem má circulação ou uma resposta imunológica reduzida.

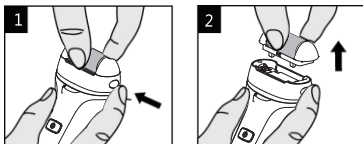
- Mantenha o aparelho longe de fontes de calor.

-  Este símbolo significa que o aparelho não deve ser usado perto da água.
- Não deixe o aparelho ligado ao carregador/tomada de corrente durante mais de 12h. A carga completa do aparelho consegue-se entre 8-10h.
- Verifique que a tensão de rede corresponda à indicada no aparelho.
- Verifique o aparelho de vez em quando quanto a danos. Nunca utilize o aparelho se o cabo ou o aparelho estão danificados. Nesse caso, as reparações devem ser realizadas por um eletricista qualificado (*). Se o cabo estiver danificado, deve ser substituído por um eletricista qualificado (*) para evitar qualquer tipo de perigo.
- Utilize somente os acessórios proporcionados com este aparelho; qualquer acessório externo pode danificar o aparelho e invalidar a garantia.

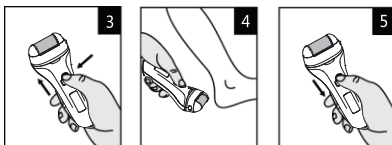
* Eletricista qualificado competente: Qualquer pessoa que esteja qualificada, aprovada e seja competente para realizar este tipo de reparações com a finalidade de evitar qualquer perigo.

MODO DE UTILIZAÇÃO

- Antes de usá-lo, certifique-se de que está carregado. Ligue a extremidade do cabo ao aparelho e a outra extremidade USB a um adaptador ou a um computador para carregá-lo. Verá no ecrã o nível da bateria e como se vai carregando.
- Quando o aparelho estiver totalmente carregado, o display deixará de piscar e mostrará 100%.
- Antes de usar o aparelho, introduza a cabeça da espessura desejada no aparelho, encaixando-a nas patilhas com uma leve pressão até ouvir um clique. Para extrair a cabeça, basta pressionar o botão de libertação com uma mão e, ao mesmo tempo, segurar na cabeça e extraí-la para fora com a outra mão.

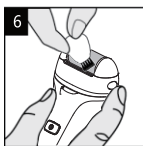


- Recorde-se de retirar a tampa antes de ligar o aparelho.
- Pressione o botão ligar/desligar para ativar a lima, esta vai-se ligar à velocidade mais baixa e o ecrã mostrará o nível de bateria restante e a velocidade selecionada, sendo (1) a velocidade mais baixa e (2) a mais alta.
- Para aumentar e diminuir a velocidade, pressione em seguida o botão On/Off e verá como alterna de uma velocidade para outra.
- Finalmente passe a lima pela zona desejada e quando tiver acabado, coloque creme hidratante na zona tratada, limpe o aparelho com a escova proporcionada e coloque a tampa para guardá-lo.



LIMPEZA E CUIDADO:

- Não utilize produtos abrasivos, nem afiados, para lavar este aparelho.
- Não introduza este aparelho na máquina da loiça.
- Este aparelho dispõe de uma escova; depois de cada uso, limpe o aparelho com a escova fornecida.
- Extraia a cabeça utilizada para limpá-la debaixo da torneira com água com sabão.
- Guarde o aparelho na sua caixa, num lugar seco e seguro.



PROTEÇÃO DO MEIO AMBIENTE - DIRETIVA 2012/19 / UE



Com a finalidade de preservar o nosso meio ambiente e proteger a saúde, os resíduos de equipamentos elétricos e eletrónicos devem ser eliminados de acordo com normas específicas com o envolvimento de fornecedores e utilizadores.

O símbolo no produto ou na embalagem indica que este produto não deve ser eliminado juntamente com resíduos domésticos correntes. O utilizador deve levar o produto a um ponto de recolha para a reciclagem de aparelhos elétricos e eletrónicos.

A eliminação deve estar em conformidade com o regulamento local em vigor. Consulte as autoridades regionais ou municipais sobre as opções para a eliminação de resíduos.

ESPECIFICAÇÕES TÉCNICAS

Modelo: 5425946

3.7V  1200 mAh

Input 5V  1A (by USB)

Este aparelho está em conformidade com a Diretiva 2014/30/ EU de Compatibilidade Eletromagnética.

CONDIÇÕES DE GARANTIA

Este produto está coberto pela garantia legal em conformidade com a legislação vigente. Durante o período legal, todos os defeitos materiais e de fabrico estão cobertos pela garantia.

Para fazer uso da garantia, deve ir com a respetiva fatura, ao mesmo estabelecimento onde obteve o artigo, e optar pela devolução do dinheiro ou troca do artigo defeituoso por outro novo.

Para um serviço de assistência pós-venda, pode entrar em contacto connosco para qualquer questão na secção de contacto da <https://adiberia.com/es/contact/questions>

Não se aceitarão reclamações por acessórios partidos ou defeitos devidos a um uso ou cuidado inadequado, desgaste excessivo devido ao uso intensivo não-doméstico, uso incorreto devido à falta de cumprimento do manual de instruções ou desgaste normal. Se este aparelho for utilizado de forma incorreta, com finalidades profissionais ou semiprofissionais ou de um modo que não esteja de acordo com as instruções de uso, a garantia ficará anulada.

Não se aceitarão reclamações de garantia se o aparelho tiver sido modificado ou se se tiverem feito tentativas para repará-lo fora dos serviços de assistência técnica oficiais. Nesse caso, rejeita-se qualquer responsabilidade em caso de acidentes.

As peças submetidas a desgaste, assim como a limpeza e a manutenção ou a substituição de peças desgastadas não estão cobertas pela garantia, sendo a sua substituição assumida pelo comprador.

Este manual de instruções e as suas futuras atualizações podem ser descarregados na sua versão digital em www.adiberia.com

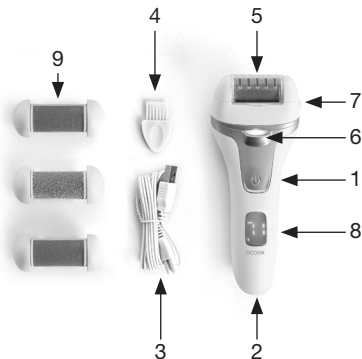
DEPOIS DO PERÍODO JURÍDICO DE GARANTIA

As reparações após o período de garantia serão assumidas pelo proprietário.

ELECTRIC FILE

DESCRIPTION OF THE ARTICLE

1. On/off, more/less speed switch
2. Charging port
3. USB cable
4. Cleaning brush
5. Protective lid
6. Support light
7. Release button
8. Battery and speed indicator LED display
9. 3 heads of different sizes.



SAFETY WARNINGS

• **Read this instruction leaflet carefully before switching on the device and keep it for future consultation. Failure to comply with these instructions could lead to an accident.**


• **IMPORTANT:** This appliance can be used by children over 8 years and people with reduced physical, sensorial or mental

capacities or with a lack of experience or knowledge if they are supervised or have received instructions on the safe use of the device and the risks involved.

- Children should not play with the device and must be supervised in order to avoid their being harmed.
- Keep the appliance out of the reach of children under the age of 8 years.
- No cleaning or maintenance of the appliance must be carried out by children unless they are over 8 years and are supervised. Never leave the appliance and its cord unsupervised and within the reach of children under 8 years or irresponsible people, particularly when it is plugged into the mains or when it is cooling down.
- Never leave the appliance unsupervised when it is in use.
- Never use the appliance outdoors or subject it to weather conditions like rain, snow, sun, etc... which could affect its proper working.
- Never immerse the appliance in water or any other liquid, as it will stop working.

- Avoid coming into contact with the scalp or eyelashes when using the appliance to avoid it jamming and any possible damage.
- For reasons of hygiene, do not share the file or its heads with other people.
- Do not switch on the appliance if the head has not been fitted.
- This appliance is for domestic use. It is not suitable for commercial or industrial use.
- This appliance was designed to remove calluses and dead skin from the feet. Do not use it for any other purpose.
- Do not use the appliance in areas of the skin with problems or severely infected, or with moles, warts, blemishes or varicose veins
- Do not apply the appliance many times to the same area to avoid excess removal of skin and subsequent damage, a maximum of just 2 seconds in the same area.
- Do not use attachments that have not

been provided with this appliance. They could cause it to malfunction and cause irreparable damage to the appliance. Only use the USB charging cable provided with the article.

- Always check the results while using the appliance. Stop using the appliance immediately if you see that the area is red
- Do not use this appliance in the bath, shower or areas with lots of humidity
- If you do not feel well or feel some pain, stop using the appliance immediately.
- Do not use the appliance if you suffer from diabetes, bad circulation or if you have a reduced immune response.
- Keep the appliance away from heat sources.
-  This symbol means that the appliance must not be used near water.
- Do not leave the appliance connected to the charger/socket for more than 12hr. The appliance is fully charged after 8 to 10 hours.
- Check that the mains voltage corresponds

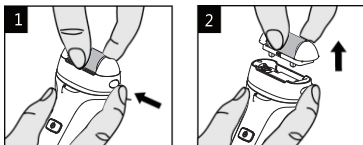
to the one indicated on the appliance.

- Check the appliance for any damage from time to time. Never use the appliance if the cord or appliance is damaged. If such is the case, repairs must be carried out by a qualified electrician (*). If the cord is damaged, it must be replaced by a qualified electrician (*) to avoid any kind of danger whatsoever.
- Only use the attachments provided with the appliance. Any external accessory could damage the appliance and invalidate its guarantee.

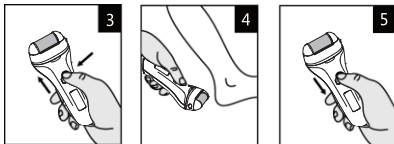
Competent qualified electrician: Any person who is qualified, authorised and competent to do this type of repairs with an aim to avoid danger of any kind.

HOW TO USE

- Before using it, make sure it is charged. Connect the end of the cord to the appliance and the other USB end to an adaptor or a computer to charge it. The battery level can be seen on the screen and charging will start.
- When the appliance is fully charged, it will stop flashing and 100% will display
- Before you use the appliance, insert the head with the required size in the appliance, using slight pressure to fit it into the tabs until you hear a click. To remove the head, just press the release button with one hand and at the same time take the head out with the other hand.

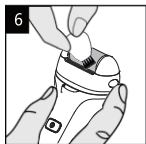


- Remember to remove the lid before switching on the appliance.
- Press the on/off button to start the file. It will start at the lowest speed and the display will show the remaining battery level and selected speed, with (1) being the lowest speed and (2), the highest
- To raise and lower the speed, then press the On/Off button and you will see how it changes from one speed to another
- Lastly, run the file over the required area and, once you have finished, rub moisturising cream on the treated area. Clean the appliance with the brush provided and replace the lid for storing it.



CLEANING AND CARE:

- Do not use abrasive or sharp products to clean the appliance.
- Do not put this appliance in the dishwasher.
- This appliance comes with a brush. Clean the appliance with the brush provided after each use.
- Remove the head used and wash it under the tap with soapy water.
- Keep the appliance in its box, in a safe, dry place.



ENVIRONMENTAL PROTECTION - / EU DIRECTIVE 2012/19



In order to preserve our environment and protect our health, any waste electrical and electronic equipment must be disposed of in accordance with specific rules with the implication of suppliers and users.

The symbol on the packaging indicates that this product must not be disposed of together with ordinary household waste. The user must take the product to a collection point for the recycling of electrical

and electronic appliances.

Disposal must be in line with prevailing local regulations. Consult your regional or municipal authorities about the options for waste disposal.

TECHNICAL SPECIFICATIONS

Model: 5425946

3.7V  1200 mAh

Input 5V  1A (by USB)

This appliance conforms to Electro-magnetic Compatibility Directive 2014/30/EU.

GUARANTEE TERMS

The legal guarantee conforming to prevailing legislation is applicable to this product. For the duration of the legal guarantee, all material and manufacturing defects are covered by the guarantee.

To avail of the guarantee, you will need to present the purchase receipt at the store where the item was bought. You can then choose either a refund or an exchange for a new item.

For after-sales service contact us with any query you may have at: <http://adibera.com/es/contact/questions>

No claims will be accepted for broken accessories or defects due to inappropriate use or care, excessive wear due to intensive, non-domestic use, incorrect use due to failure to comply with the instruction manual, or normal wear. If this appliance is used incorrectly, for professional or semi-professional purposes or in a way that is not in line with the operating instructions, the guarantee will be null and void.

No guarantee claims will be accepted if the appliance has been modified or if any attempts have been made to repair it outside the official technical assistance services. In such an event, all liability in the event of accidents will be rejected.

The parts subjected to wear, as well as cleaning and maintenance or the replacement of worn parts are not covered by the guarantee and must be paid for by the buyer.

This instruction manual and any future updates can be digitally downloaded at www.adibera.com

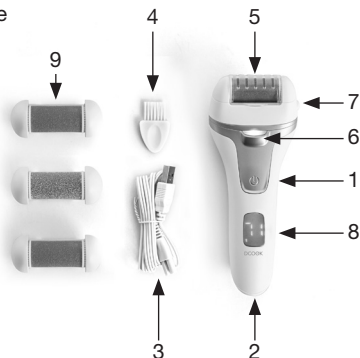
AFTER THE LEGAL PERIOD OF GUARANTEE

Repairs after the guarantee period will be on the owner's account.

LIME ÉLECTRIQUE

DESCRIPTION DE L'ARTICLE

1. Bouton de marche, arrêt, vitesse rapide, vitesse lente
2. Orifice de charge
3. Câble USB
4. Brossette de nettoyage
5. Couvercle de protection
6. Lumière d'appoint
7. Bouton de libération
8. Écran LED indicateur de batterie et vitesse
9. 3 têtes de différentes épaisseurs.



CONSEILS DE SÉCURITÉ

• **Lisez attentivement cette notice d'utilisation avant de mettre l'appareil en marche et conservez-la pour vous y référer ultérieurement. Le non-respect et la non-application de cette notice peuvent entraîner un accident.**

• **IMPORTANT:** Cet appareil peut être utilisé par des enfants âgés de 8 ans ou plus, des personnes dont les capacités

physiques, sensorielles ou intellectuelles sont réduites et des personnes manquant d'expérience ou de connaissances, à condition que ces enfants ou personnes soient sous surveillance ou qu'ils aient reçu des instructions quant à l'utilisation sécurisée de l'appareil et qu'ils en comprennent les risques.

- Les enfants ne doivent pas jouer avec l'appareil et doivent être surveillés pour s'en assurer.

- Garder l'appareil hors de la portée des enfants de moins de 8 ans.

- Les enfants ne doivent pas réaliser le nettoyage et l'entretien de l'appareil sauf s'ils sont âgés de plus de 8 ans et surveillés. Ne laissez pas l'appareil et son cordon sans surveillance et à la portée d'enfants de moins de 8 ans ou de personnes irresponsables, en particulier quand il est branché sur secteur ou quand il refroidit.

- Ne jamais laisser l'appareil en fonctionnement sans surveillance.


- N'utilisez jamais l'appareil à l'extérieur et ne le soumettez pas non plus à des agents

atmosphériques comme la pluie, la neige, le soleil, etc. qui pourraient en altérer le fonctionnement.

- Ne plongez pas l'appareil dans l'eau ou dans un autre liquide, car il ne fonctionnera plus.
- Empêchez l'appareil d'entrer en contact avec le cuir chevelu ou les cils pour éviter de le bloquer ou de l'abîmer.
- Pour des raisons d'hygiène, ne partagez pas la lime ni ses têtes avec d'autres personnes.
- N'allumez pas l'appareil sans avoir mis la tête en place.
- Cet appareil est à usage domestique, il n'est pas destiné à un usage commercial ou industriel.
- Cet appareil est conçu pour éliminer les durillons et les peaux mortes des pieds, ne l'utilisez pas à d'autres fins.
- N'appliquez pas l'appareil sur des zones présentant des problèmes de peau, ou ayant subi une infection sévère, ou avec des grains de beauté, des verrues, des

taches ou des veines variqueuses.

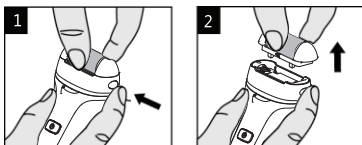
- Ne passez pas l'appareil plusieurs fois sur la même zone pour éviter une élimination excessive de la peau et, par là même de l'abîmer, 2 secondes tout au plus sur la même zone.
- N'utilisez pas d'accessoires qui ne sont pas livrés avec cet appareil. Ils peuvent être à l'origine d'un mauvais fonctionnement et d'un dégât irréparable de l'appareil. N'utilisez que le cordon de charge USB fourni avec l'article.
- Vérifiez toujours les résultats pendant que vous appliquez l'appareil, si vous constatez que la zone rougit, arrêtez immédiatement d'utiliser l'appareil.
- N'utilisez pas cet appareil dans la baignoire, sous la douche, ou dans des zones très humides.
- Si vous ne vous sentez pas bien ou si vous remarquez une douleur, arrêtez immédiatement d'utiliser l'appareil.
- N'utilisez pas l'appareil si vous souffrez de diabète, d'une mauvaise circulation ou si vous avez une faible réponse immunitaire.

- Tenez l'appareil éloigné des sources de chaleur.
-  Ce symbole signifie que l'appareil ne doit pas être utilisé près de l'eau.
- Ne laissez pas l'appareil branché sur le chargeur/la prise de courant pendant plus de 12 h. L'appareil est complètement rechargé au bout de 8-10 h.
- Vérifiez que la tension du secteur correspond à celle indiquée sur l'appareil.
- Examinez l'appareil de temps en temps à la recherche de dommages visibles. N'utilisez pas l'appareil si celui-ci ou son cordon est défectueux. Dans ce cas, les réparations doivent être réalisées par un électricien qualifié (*). Si le cordon est abîmé, il doit être remplacé par un électricien qualifié (*) afin d'éviter tout risque.
- N'employez que les accessoires fournis avec cet appareil. Tout accessoire externe peut endommager l'appareil et annuler la garantie.

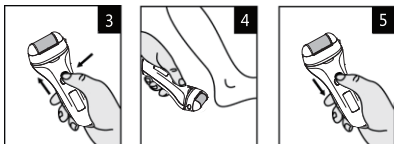
Électricien qualifié compétent: Toute personne qui est qualifiée, agréée et compétente pour réaliser ce type de réparations afin d'éviter tout danger.

MODE D'EMPLOI

- Avant de mettre l'appareil en service, assurez-vous qu'il est chargé. Branchez l'extrémité du cordon sur l'appareil et l'autre extrémité USB sur un adaptateur ou bien sur un ordinateur pour le charger. Vous verrez s'afficher à l'écran le niveau de batterie et l'appareil rechargeira.
- Quand l'appareil sera complètement rechargé, l'écran arrêtera de clignoter et affichera 100 %.
- Avant de mettre l'appareil en service, placez la tête de l'épaisseur voulue sur l'appareil, en le glissant à l'emplacement prévu par une légère pression jusqu'à entendre un clic. Pour retirer la tête, il vous suffit d'appuyer sur le bouton de libération avec une main et, en même temps, de prendre la tête puis de l'extraire de son logement avec l'autre main.

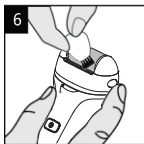


- N'oubliez pas d'enlever le couvercle avant d'allumer l'appareil.
- Appuyez sur le bouton de marche/arrêt pour activer la lime, il s'allumera à la vitesse la plus lente, et l'écran montrera le niveau de batterie restant et la vitesse sélectionnée, (1) étant la vitesse la plus lente et (2) la plus rapide.
- Pour augmenter et réduire la vitesse, appuyez d'affilée sur le bouton On/Off et vous verrez la lime passer d'une vitesse à l'autre.
- Enfin, passez la lime sur la zone voulue et, une fois terminé, appliquez une crème hydratante sur la zone traitée. Ensuite, nettoyez la lime avec la brosette fournie et mettez le couvercle avant de la ranger.



NETTOYAGE ET ENTRETIEN :

- N'utilisez pas de produits abrasifs, ni pointus, pour laver cet appareil.
- Ne mettez pas cet appareil dans le lave-vaisselle.
- Cet appareil est équipé d'une brosse. Nettoyez l'appareil après chaque utilisation avec la brosse fournie.
- Enlevez la tête utilisée pour la nettoyer sous le robinet à l'eau savonneuse.
- Rangez l'appareil dans sa boîte, dans un lieu sec et sûr.



PROTECTION DE L'ENVIRONNEMENT - DIRECTIVE 2012/19 / UE



Afin de préserver notre environnement et notre santé, l'élimination en fin de vie des équipements électriques et électroniques doit se faire selon des règles bien précises et nécessite l'implication de chacun, qu'il soit fournisseur ou utilisateur.

Le symbole sur le produit ou sur l'emballage indique que ce produit ne peut pas être traité comme un déchet ménager, mais doit être

livré à la décharge spécialisée compétente pour recycler les appareils électriques et électroniques.

L'élimination doit être conforme au règlement local en vigueur. Renseignez-vous auprès des autorités régionales ou municipales sur les modalités de recyclage des déchets.

CARACTÉRISTIQUES TECHNIQUES

Modèle: 5425946

3.7V  1200 mAh

Input 5V  1A (by USB)

Cet appareil est conforme à la Directive 2014/30/EU relative à la compatibilité électromagnétique.

CONDITIONS DE GARANTIE

La garantie légale s'applique à ce produit conformément à la législation en vigueur. Durant la période légale, tous les défauts matériels et de fabrication sont couverts par la garantie.

Pour faire valoir la garantie, vous devez retourner avec votre ticket de caisse dans le magasin où vous avez acheté l'article et demander le remboursement ou l'échange de l'article défectueux par un neuf.

Si vous souhaitez poser une question au service après-vente, veuillez nous contacter via la rubrique « Contact » à l'adresse : <https://adiberia.com/es/contact/questions>

Les réclamations pour accessoires cassés ou défauts dus à une mauvaise utilisation ou entretien, pour usure excessive due à une utilisation intensive non domestique, pour utilisation incorrecte due au non-respect du manuel d'utilisation ou pour usure normale ne seront pas acceptées. Si cet appareil est utilisé de manière incorrecte, à des fins professionnelles ou semi-professionnelles, ou de façon non conforme aux instructions d'utilisation, la garantie sera annulée.

Les réclamations de garantie ne seront pas acceptées si l'appareil a été modifié ou si des tentatives de réparation ont été entreprises en dehors des services d'assistance technique agréés. Dans ce cas, nous déclinons toute responsabilité si un accident devait survenir.

La garantie ne couvre pas les pièces soumises à usure, le nettoyage

et l'entretien ou le remplacement des pièces usées, qui restent à la charge de l'acheteur.

Cette notice et ses mises à jour futures sont téléchargeables au format numérique sur www.adiberia.com

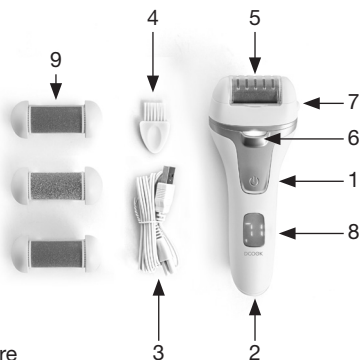
APRÈS LA DURÉE LÉGALE DE GARANTIE

Les réparations après la période de garantie seront à la charge du propriétaire.

LIMA ELETTRICA

DESCRIZIONE DELL'ARTICOLO

1. Pulsante di accensione, spegnimento, più velocità, meno velocità
2. Sede di caricamento
3. Cavo USB
4. Spazzolina per la pulizia
5. Coperchio protettivo
6. Luce di precisione
7. Pulsante di rilascio
8. Display LED indicatore batteria e velocità
9. 3 testine di diverso spessore



AVVERTENZE DI SICUREZZA

• **Leggere attentamente il presente manuale prima di utilizzare l'apparecchio e conservarlo come riferimento futuro. La mancata osservanza di queste precauzioni potrebbe causare un incidente.**

• **IMPORTANTE:** l'apparecchio può essere utilizzato da bambini di età pari o superiore a 8 anni e da persone con ridotte capacità fisiche, sensoriali o

mentali o scarsa esperienza e conoscenza, a condizione che siano supervisionati o istruiti sull'uso del dispositivo in modo sicuro e comprendano i relativi rischi.

- Controllare i bambini per evitare che giochino con l'apparecchio.
- Tenere l'apparecchio fuori dalla portata dei bambini di età inferiore agli 8 anni.
- La pulizia e la manutenzione non devono essere eseguite da bambini a meno che non abbiano più di 8 anni e siano sorvegliati. Non lasciare mai l'apparecchio e il suo cavo elettrico incustoditi e alla portata di bambini di età inferiore agli 8 anni o di persone irresponsabili, soprattutto quando è collegato alla rete elettrica o quando si sta raffreddando.
- Non lasciare l'apparecchio in funzione senza supervisione.
- Non utilizzare mai l'apparecchio all'esterno, né sottoporlo ad agenti climatici come pioggia, neve, ecc., che potrebbero comprometterne il funzionamento.
- Non immergere mai l'apparecchio in acqua o altri liquidi, poiché questo smetterà

di funzionare.

- Evitare che l'apparecchio entri in contatto con il cuoio capelluto o con le ciglia per evitare che l'apparecchio si blocchi ed evitare eventuali danni.
- Per motivi di igiene, non condividere la lima o le testine con altre persone.
- Non accendere l'apparecchio se la testina non è inserita.
- Utilizzare l'apparecchio solo per usi domestici, non è adatto per uso commerciale o industriale.
- Questo apparecchio è concepito per eliminare le durezza e la pelle morta dei piedi, non utilizzarlo per altri scopi.
- Non utilizzare il dispositivo in aree in cui si hanno problemi di pelle, o hanno subito una grave infezione, o con nei, verruche, macchie o vene varicose
- Non passare l'apparecchio più volte sulla stessa zona, per evitare un'eccessiva rimozione della pelle e danneggiarla, massimo 2 secondi nella stessa zona.
- Non utilizzare accessori non in dotazione

con questo apparecchio, potrebbe causare malfunzionamenti dello stesso e danni irreparabili all'apparecchio. Utilizzare solo il cavo di ricarica USB fornito con l'articolo.


- Controllare sempre i risultati, mentre si utilizza l'apparecchio, se si nota che la zona si arrossisce, interrompere immediatamente l'uso dell'apparecchio

- Non utilizzare questo apparecchio nella vasca da bagno, nella doccia o in aree con elevata umidità.

- Se non vi sentite bene o avvertite dolore, smettere immediatamente di usare l'apparecchio.

- Non utilizzare l'apparecchio se si soffre di diabete, cattiva circolazione o si ha una risposta immunitaria ridotta

- Tenere l'apparecchio lontano da fonti di calore

-  Questo simbolo significa che l'apparecchio non deve essere usato vicino all'acqua.

- Non lasciare l'apparecchio collegato al caricabatterie/presa di corrente per più di 12

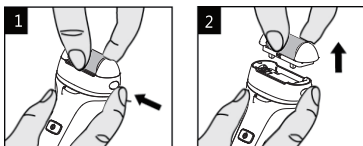
ore. La carica completa dell'apparecchio si ottiene tra 8-10h.

- Verificare che la tensione di rete corrisponda a quella indicata sull'apparecchio.
- Di tanto in tanto controllare se l'apparecchio ha subito danni. Non utilizzare mai l'apparecchio se il cavo o l'apparecchio presentano dei danni. In tal caso, qualsiasi riparazione deve essere effettuata da un elettricista competente e qualificato (*). Se il cavo dell'alimentazione è danneggiato, deve essere sostituito da un elettricista qualificato (*) in modo da evitare qualsiasi pericolo.
- Utilizzare solo gli accessori forniti con questo apparecchio, qualsiasi accessorio esterno, può danneggiare l'apparecchio e invalidare la garanzia.

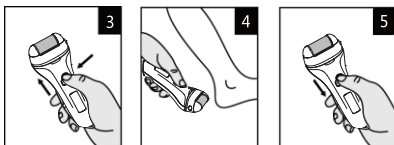
*Elettricista qualificato competente: qualsiasi persona che sia qualificata, approvato e competente per svolgere questo tipo di riparazione, al fine di evitare ogni pericolo.

ISTRUZIONI PER L'USO

- Prima di utilizzarlo, assicurarsi che sia carico. Collegare l'estremità del cavo all'apparecchio e l'altra estremità USB a un adattatore o a un computer per la ricarica. Sul display potrai visualizzare il livello della batteria mentre si carica.
- Quando l'apparecchio è completamente carico il display smetterà di lampeggiare e mostrerà 100%
- Prima di utilizzare l'apparecchio, inserire la testina dello spessore desiderato nell'apparecchio, inserendola nelle linguette con una leggera pressione fino a sentire un clic. Per rimuovere la testina, è sufficiente premere il pulsante di rilascio con una mano e contemporaneamente afferrare la testina e rimuoverla con l'altra mano.

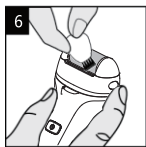


- Ricorda di rimuovere il coperchio prima di accendere l'apparecchio.
- Premere il pulsante di accensione e spegnimento per attivare la lima, questa si accenderà alla velocità più bassa, e il display mostrerà il livello della batteria rimanente e la velocità selezionata, essendo (1) la velocità più bassa e (2) la più alta
- Per aumentare o diminuire la velocità, premere il pulsante On/Off e si vedrà come si passa da una velocità all'altra
- Infine, passare la lima nella zona desiderata e, una volta terminato, applicare la crema idratante sulla zona trattata, pulire l'apparecchio con la spazzolina in dotazione e mettere il coperchio per riporlo



PULIZIA E MANUTENZIONE:

- Non utilizzare agenti pulenti abrasivi o taglienti per lavare questo apparecchio.
- Non mettere questo apparecchio in lavastoviglie.
- Questo apparecchio è dotato di una spazzolina, pulire dopo ogni utilizzo l'apparecchio con la spazzolina in dotazione.
- Estrarre la testina utilizzata per pulirla sotto il rubinetto con acqua saponata.
- Conservare l'apparecchio nella sua confezione, in un luogo asciutto e sicuro.



TUTELA DELL'AMBIENTE - DIRETTIVA 2012/19/UE



Al fine di preservare il nostro ambiente e tutelare la salute, i rifiuti di apparecchiature elettriche ed elettroniche devono essere smaltiti secondo specifiche normative con il coinvolgimento di fornitori e utenti.

Il prodotto o la confezione contrassegnati con questo simbolo non possono essere smaltiti assieme ai normali rifiuti domestici. L'utente deve consegnare il prodotto presso un centro di raccolta per il riciclaggio degli apparecchi elettrici ed elettronici.

Lo smaltimento deve essere conforme alle normative locali vigenti. Consultare le autorità regionali o municipali sulle opzioni per lo smaltimento dei rifiuti.

DATI TECNICI

Modello: 5425946

3.7V  1200 mAh

Input 5V  1A (by USB)

Questo apparecchio è conforme alla Direttiva 2014/30/UE di Compatibilità Elettromagnetica.

CONDIZIONI DI GARANZIA

A questo prodotto è applicabile la garanzia legale secondo la normativa vigente. La garanzia si applica agli errori di materiale o produzioni, durante il periodo di legge.

Per usufruire della garanzia, è necessario recarsi con lo scontrino d'acquisto, presso lo stesso punto vendita in cui si è ottenuto l'articolo, e optare per il rimborso o lo scambio dell'articolo difettoso con uno nuovo.

Per un servizio di assistenza post-vendita, puoi contattarci per qualsiasi domanda nella sezione contatti di <https://adiberia.com/es/contact/questions>

Non saranno accettati reclami per accessori rotti o difetti dovuti a uso o cura impropri, usura eccessiva dovuta a uso non domestico intensivo, usi o azioni sconsigliati o evidenziati negativamente nel

manuale di istruzioni per l'uso o normale usura. La garanzia decade, se questo apparecchio non è stato correttamente utilizzato, se utilizzato in modo professionale o semiprofessionale o in modo non conforme alle istruzioni per l'uso.

Nessuna richiesta di garanzia sarà accettata se il dispositivo è stato modificato o se sono stati effettuati tentativi di riparazione al di fuori dei servizi di assistenza tecnica ufficiale. In tal caso si declina ogni responsabilità in caso di incidenti.

I difetti dei materiali di consumo o delle parti soggetta ad usura, così come la pulizia, la manutenzione o la sostituzione di dette parti non sono coperti dalla garanzia e sono a carico dell'acquirente.

Il presente manuale di istruzioni e i suoi futuri aggiornamenti possono essere scaricati digitalmente all'indirizzo www.adiberia.com

PERIODO DI GARANZIA LEGALE

Le riparazioni effettuate dopo lo scadere del periodo di garanzia sono a carico del proprietario.

DCOOK