

DCOOK

BATIDORA DE MANO CON ACCESORIOS

VARINHA MÁGICA COM ACESSÓRIOS

HAND MIXER WITH

ATTACHMENTS

MIXEUR PLONGEANT AVEC

ACCESSOIRES

FRULLATORE A IMMERSIONE

CON ACCESSORI



MANUAL DE INSTRUCCIONES

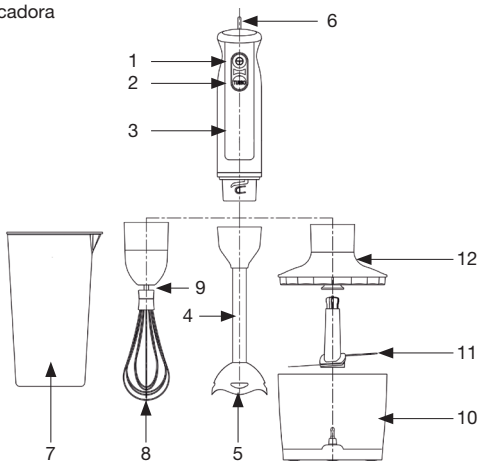
MANUAL DE INSTRUÇÕES • INSTRUCTION MANUAL
NOTICE D'UTILISATION • MANUALE DI ISTRUZIONI



BATIDORA DE MANO CON ACCESORIOS

DESCRIPCIÓN DEL ARTÍCULO

1. Interruptor para la velocidad I - 2. Interruptor para velocidad turbo - 3. Cuerpo motor - 4. Eje desmontable - 5. 2 cuchillas acero inoxidable - 6. Anilla para colgar - 7. Vaso medidor 600 ml - 8. Batidor acero inoxidable - 9. Eje para batidor - 10. Recipiente picadora 150 gr - 11. 2 Cuchillas de acero inoxidable - 12. Tapa picadora



ADVERTENCIAS DE SEGURIDAD

- **Leer atentamente este folleto de instrucciones antes de poner el aparato en marcha y guardarlo para posteriores consultas.**
- **La no observación y cumplimiento de estas instrucciones pueden comportar como resultado un accidente.**

- **IMPORTANTE:** Este aparato no debe ser utilizado por niños. Mantenga el aparato y su cable fuera del alcance de los niños.
- Los aparatos pueden ser utilizados por personas con capacidades físicas, sensoriales o mentales reducidas o con falta de experiencia y conocimiento si se les ha proporcionado supervisión o instrucción sobre el uso del aparato de forma segura y si comprenden los peligros que implica.
- Los niños no deben jugar con el aparato.
- Compruebe que la tensión de red corresponda con la indicada en el aparato.
- Nunca deje el aparato sin supervisión cuando esté en uso.
- De vez en cuando revise el aparato por daños. Nunca utilice el aparato si el cable o el aparato muestra signos de daños. En ese caso, las reparaciones deben ser realizadas por un electricista

* Electricista cualificado competente: cualquier persona que esté cualificado, aprobada y sea competente para realizar este tipo de reparaciones con el fin de evitar todo peligro.

cualificado (*). Si se daña el cable, debe ser reemplazado por un electricista cualificado (*) para evitar todo peligro.

- Utilice el aparato únicamente para fines domésticos y de la forma indicada en estas instrucciones.
- Nunca sumerja el cuerpo motor en agua ni en ningún otro líquido por ningún motivo. Nunca lo coloque en el lavavajillas.
- Nunca utilice el aparato cerca de superficies calientes.
- Siempre desenchufe el aparato de la red eléctrica cuando no esté en uso, especialmente si deja el aparato sin supervisión o si lo ensambla o desmonta o antes de limpiarlo.
- Nunca utilice el aparato en el exterior y siempre colóquelo en una superficie plana.
- Nunca utilice accesorios que no sean recomendados por el fabricante. Podrían constituir un peligro para el usuario y dañar el aparato.
- Nunca mueva el aparato tirando del

cable. Asegúrese de que el cable no pueda engancharse de ninguna manera para evitar que se caiga el aparato.

- Use exclusivamente el aparato para alimentos aptos para ser cocinados.
- Es absolutamente necesario mantener este aparato limpio en todo momento, ya que entra en contacto directo con los alimentos. Consulte la sección “Limpieza” en el manual de instrucciones.
- Las cuchillas de este aparato son extremadamente afiladas, siempre tenga mucho cuidado al manipular el aparato.
- Asegúrese de que el eje desmontable esté firmemente fijado en el cuerpo motor antes de encender el aparato.
- Asegúrese de que sus manos y / o cualquier tipo de utensilio permanezcan fuera del receptáculo cuando el aparato esté en uso para evitar lesiones graves.
- Cuando mezcle líquido tibio, tenga especial cuidado ya que una proyección de líquido caliente podría causar quemaduras graves. Nunca mezcle líquidos hirviendo.

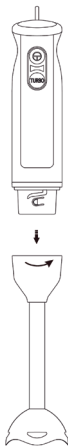
- El aparato está diseñado para la preparación de pequeñas cantidades de alimentos que deben consumirse con bastante rapidez. No está diseñado para la preparación de grandes cantidades a la vez.
- Nunca toque la cuchilla cuando el aparato esté en uso. Además, nunca intente detener el movimiento de la cuchilla de ninguna manera.

MODO DE EMPLEO

Antes de usar el aparato por primera vez, enjuague todos sus accesorios para eliminar cualquier resto o impureza, propia de su producción.

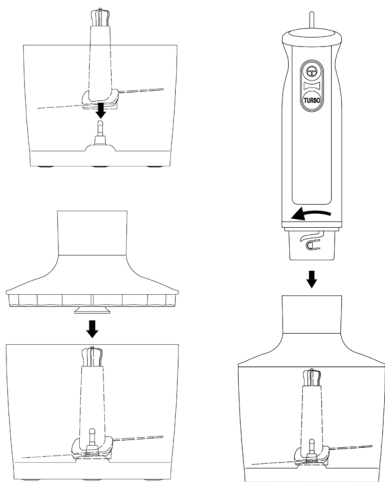
Para usar la batidora:

- Ajuste el eje en la base motor girándolo en la dirección de las agujas del reloj, hasta que oiga un clic, que será la señal que le indicará que ya está completamente fijo.
- Asegúrese que la flecha queda en el mismo nivel que la marca del candado cerrado.
- Coloque los ingredientes en el vaso medidor. No llene en exceso para evitar salpicaduras cuando el motor está encendido.
- Enchufe el aparato a la red eléctrica.
- Coloque la cabeza del eje en los ingredientes antes de presionar el interruptor. Esto evitará las salpicaduras cuando el motor esté encendido.
- Encienda el motor presionando uno de los interruptores de velocidad (I o Turbo).
- Después de su uso, libere el cuerpo motor del eje de las cuchillas, girando en sentido antihorario y límpielo para posteriores usos.



Para usar la picadora:

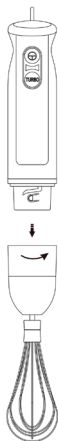
- Coja el recipiente de la picadora y coloque el eje de las cuchillas en el pin central de la base, presionando hacia abajo.
- Introduzca los alimentos a picar, max. 150gr, en trozos pequeños para no bloquear las cuchillas.
- Coja la tapa y sitúela encima, asegurándose que el eje de las cuchillas ha quedado sujeto por el capuchón interior de la tapa.
- Coja la base motor y encájela en la parte superior de la picadora, una vez encajada, gire en la dirección de las agujas del reloj, hasta que oiga un clic, que será la señal que le indicará que ya está completamente fijo.
- Asegúrese que la flecha queda en el mismo nivel que la marca del candado cerrado.
- Enchufe el aparato a la red eléctrica.
- Encienda el motor presionando uno de los interruptores de velocidad (I o Turbo).
- Cuando el alimento ya esté en las condiciones deseadas, desenchufe el aparato de la red eléctrica y elevando el cuerpo motor del recipiente picador, podrá acceder al alimento. Tenga especial cuidado con las cuchillas, están muy afiladas y puede cortarse.
- Libere el cuerpo motor, de la tapa del picador, girando en sentido antihorario.
- El recipiente, las cuchillas y la tapa, límpienlas después de su uso.



Para usar el batidor:

El batidor es ideal, para montar natas, mezclar masas de bizcochos o batir huevos.

- Ajuste la base motor con el eje batidor girándolo en la dirección de las agujas del reloj, hasta que oiga un clic, que será la señal que le indicará que ya está completamente fijo.
- Asegúrese que la flecha queda en el mismo nivel que la marca del candado cerrado.
- Coja el batidor de acero inoxidable y presione hacia el eje batidor, haciendo coincidir las 2 pestañas con el eje central.
- Enchufe el aparato a la red eléctrica
- Coloque el batidor dentro del recipiente donde quiere usarlo y una vez dentro ya puede presionar la velocidad deseada para batir.
- Una vez terminado, libere el cuerpo motor, del eje del batidor, girando en sentido antihorario y para liberar el batidor de acero inoxidable del eje del batidor, ejerza una leve presión hacia afuera.
- Recuerde hacer los descansos marcados, por cada minuto continuo de uso, debe descansar 10 minutos.

**LIMPIEZA**

- Siempre desenchufe la unidad antes de limpiarla.
- La unidad motora solo debe limpiarse con un paño húmedo.
- **NUNCA SUMERGA LA BASE MOTOR EN AGUA O CUALQUIER OTRO LÍQUIDO.**
- Desenrosque el eje de la base motor

de cualquier accesorio girándolo en el sentido anti horario hacia la marca del candado abierto.

- Lave todos los accesorios con agua jabonosa bajo el grifo y déjelos secar, tenga especial cuidado con las cuchillas.
- El recipiente de la picadora, el vaso medidor y el batidor (no el eje batidor) pueden introducirse en el lavavajillas, pero no utilice programas superiores de 60°, ya que podrían deformarse los recipientes.
- **NO LAVE EL EJE DESMONTABLE DE METAL EN UN LAVAVAJILLAS.** Los productos químicos utilizados en los lavavajillas marcarán y mancharán la superficie del eje.
- Seque bien el eje desmontable después del lavado.

ESPECIFICACIONES TÉCNICAS

Modelo: 5425945

Tensión nominal: 220-240V ~50-60Hz

Potencia: 600W

Este aparato está conforme con la Directiva 2014/35/EU de Baja tensión y con la Directiva 2014/30/EU de Compatibilidad Electromagnética.

PROTECCIÓN DEL MEDIO AMBIENTE - DIRECTIVA 2012/19 / UE



Con el fin de preservar nuestro medio ambiente y proteger la salud, los residuos de equipos eléctricos y electrónicos deben eliminarse de acuerdo con normas específicas con la implicación de proveedores y usuarios.

El símbolo en el producto o en el embalaje indica que este producto no debe eliminarse junto con residuos domésticos corrientes. El usuario debe llevar el producto a un punto de recogida para el reciclaje de aparatos eléctricos y electrónicos.

La eliminación debe estar de acuerdo con el reglamento local vigente. Consulte a las autoridades regionales o municipales sobre las opciones para la eliminación de residuos.

CONDICIONES DE GARANTIA

Es de aplicación a este producto la garantía legal conforme a la legislación vigente. Durante el período legal, todos los defectos materiales y de fabricación están cubiertos por la garantía.

Para hacer uso de la garantía, debe acudir con el ticket de compra, al mismo establecimiento donde ha obtenido el artículo, y optar por la devolución del dinero o cambio del artículo defectuoso por uno nuevo.

Para un servicio de asistencia post venta, puede ponerse en contacto con nosotros para cualquier consulta en el apartado de contacto de <https://adiberia.com/es/contact/questions>

No se aceptarán reclamaciones por accesorios rotos o defectos debidos a un uso o cuidado inapropiados, desgaste excesivo debido al uso intensivo no doméstico, uso incorrecto debido a la falta de cumplimiento del manual de instrucciones o desgaste normal. Si se utiliza este aparato de forma incorrecta, con fines profesionales o semi profesionales o de un modo que no esté de acuerdo con las instrucciones de uso, la garantía quedará anulada.

No se aceptarán reclamaciones de garantía si el aparato ha sido modificado o si se han hecho intentos para repararlo. En tal caso, se rechaza cualquier responsabilidad en caso de accidentes.

Las piezas sometidas a desgaste, así como la limpieza y el mantenimiento o el cambio de piezas desgastadas no están cubiertas por la garantía, siendo su sustitución por cuenta del

comprador.

Este manual de instrucciones y sus futuras actualizaciones, lo puede descargar de forma digital en www.adiberia.com

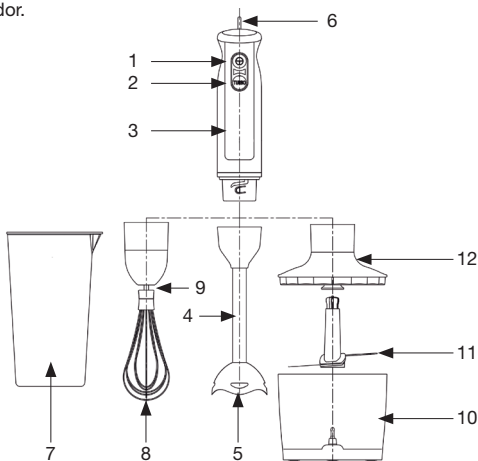
DESPUÉS DEL PERÍODO JURÍDICO DE GARANTÍA

Las reparaciones después del período de garantía serán por cuenta del propietario.

VARINHA MÁGICA COM ACESSÓRIOS

DESCRIÇÃO DO ARTIGO

1. Interruptor para a velocidade I - 2. Interruptor para a velocidade turbo - 3. Corpo motor - 4. Eixo desmontável - 5. 2 lâminas de aço inoxidável - 6. Anel para pendurar - 7. Copo medidor 600 ml - 8. Batedor em aço inoxidável - 9. Eixo para batedor - 10. Picador 150 gr - 11. 2 Lâminas em aço inoxidável - 12. Tampa picador.



ADVERTÊNCIAS DE SEGURANÇA

- **Ler atentamente este manual de instruções antes de ligar o aparelho e guardá-lo para consultas futuras.**
- **A não observação e cumprimento destas instruções pode resultar num acidente.**

- **IMPORTANTE:** Este aparelho não deve ser usado por crianças. Mantenha o aparelho e o cabo fora do alcance das crianças.
- Os aparelhos podem ser usados por pessoas com capacidades físicas, sensoriais ou mentais reduzidas ou com falta de experiência e conhecimento, se tiverem recebido supervisão ou instrução sobre o uso do aparelho de forma segura e se compreenderem os perigos envolvidos.
- As crianças não devem brincar com o aparelho.
- Verifique que a tensão de rede corresponda à indicada no aparelho.
- Nunca deixe o aparelho sem supervisão quando estiver em uso.
- De vez em quando, verifique o aparelho relativamente a danos. Nunca utilize o aparelho se o cabo ou o aparelho apresentarem sinais de danos. Nesse caso, as reparações devem

* Eletricista qualificado competente: Qualquer pessoa que esteja qualificada, aprovada e seja competente para realizar este tipo de reparações com a finalidade de evitar qualquer perigo.

ser realizadas por um electricista qualificado (*). Se o cabo estiver danificado, deve ser substituído por um electricista qualificado (*) para evitar qualquer perigo.

- Utilize o aparelho apenas para fins domésticos e da forma indicada nestas instruções.
- Nunca submerja o corpo motor em água nem em qualquer outro líquido por motivo algum. Nunca o coloque na máquina de lavar loiça.
- Nunca utilize o aparelho perto de superfícies quentes.
- Desligue sempre o aparelho da rede elétrica quando não estiver em uso, especialmente se deixar o aparelho sem supervisão ou se o montar ou desmontar ou antes de o limpar.
- Nunca utilize o aparelho no exterior e coloque-o sempre numa superfície plana.
- Nunca utilize acessórios que não sejam recomendados pelo fabricante. Poderiam constituir um perigo para o

utilizador e danificar o aparelho.

- Nunca mova o aparelho puxando pelo cabo. Certifique-se de que o cabo não possa ficar preso de nenhuma maneira para evitar que o aparelho caia.
- Use o aparelho exclusivamente para alimentos aptos a ser cozinhados.
- É absolutamente necessário manter este aparelho sempre limpo, porque entra em contacto direto com os alimentos. Consulte a secção “Limpeza” no manual de instruções.
- As lâminas deste aparelho são extremamente afiadas; tenha sempre muito cuidado ao manusear o aparelho.
- Certifique-se de que o eixo desmontável está firmemente preso ao corpo motor antes de ligar o aparelho.
- Certifique-se de que as suas mãos e/ou qualquer tipo de utensílio se mantêm fora do recetáculo quando o aparelho está em uso para evitar lesões graves.
- Quando misturar líquido tépido, tenha um cuidado especial porque uma

projeção de líquido quente poderia provocar queimaduras graves. Nunca misture líquidos a ferver.

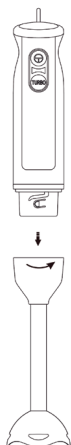
- O aparelho foi concebido para a preparação de pequenas quantidades de alimentos que devem ser consumidas com bastante rapidez. Não foi concebido para a preparação de grandes quantidades ao mesmo tempo.
- Nunca toque na lâmina quando o aparelho está a ser usado. Além disso, nunca tente deter o movimento da lâmina de nenhuma maneira.

MODO DE UTILIZAÇÃO

Antes de usar o aparelho pela primeira vez, lave todos os seus acessórios para eliminar qualquer resto ou impureza, própria da sua produção.

Para usar a varinha mágica:

- Ajuste o eixo na base motor rodando-o na direção dos ponteiros do relógio, até ouvir um clique, que será o sinal que lhe indicará que está completamente engatado.
- Certifique-se de que a seta fica ao mesmo nível que a marca do cadeado fechado.
- Coloque os ingredientes no copo medidor. Não encha em excesso para evitar salpicos quando o motor está ligado.
- Ligue o aparelho à rede elétrica.
- Coloque a cabeça do eixo nos ingredientes antes de

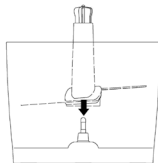


pressionar o interruptor. Isto evitará os salpicos quando o motor está ligado.

- Ligue o motor pressionando um dos interruptores de velocidade (I ou Turbo).
- Após o seu uso, liberte o corpo motor do eixo das lâminas, rodando em sentido anti-horário e limpe-o para posteriores usos.

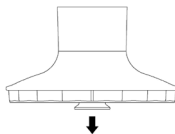
Para usar a varinha mágica:

- Pegue no recipiente do picador e coloque o eixo das lâminas no pino central da base, pressionando para baixo.

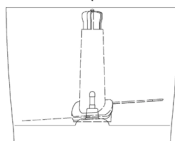


- Introduza os alimentos a picar, max. 150gr, em pedaços pequenos para não bloquear as lâminas.

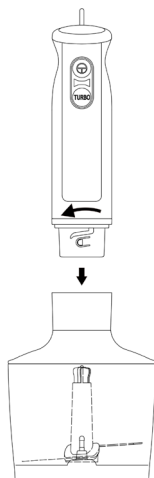
- Pegue na tampa e situe-a em cima, certificando-se de que o eixo das lâminas ficou preso pelo capuz interior da tampa.



- Pegue na base do motor e encaixe-a na parte superior do picador. Depois de encaixada, rode-a na direção dos ponteiros do relógio, até ouvir um clique, que será o sinal que lhe indicará que já está completamente fixa.



- Certifique-se de que a seta fica ao mesmo nível que a marca do cadeado fechado.



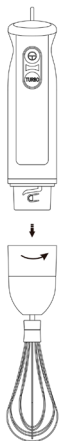
- Ligue o aparelho à rede elétrica.
- Ligue o motor premindo um dos interruptores de velocidade (I ou Turbo).
- Quando o alimento já estiver nas condições desejadas, desligue o aparelho da rede elétrica e, elevando o corpo motor do recipiente picador, poderá aceder ao alimento. Tenha especial cuidado com as lâminas, estão muito afiadas e pode cortar-se.

- Solte o corpo motor da tampa do picador, rodando em sentido anti-horário.
- O recipiente, as lâminas e a tampa devem ser limpos após o seu uso.

Para usar o batedor de pinha:

O batedor de pinha é ideal para bater nata, misturar massas de bolos ou bater ovos.

- Ajuste a base motor com o eixo batedor rodando-o na direção dos ponteiros do relógio, até ouvir um clique, que será o sinal que lhe indicará que já está completamente fixo.
- Certifique-se de que a seta fica ao mesmo nível que a marca do cadeado fechado.
- Pegue no batedor e pressione em direção ao eixo batedor, fazendo coincidir as 2 pestanas com o eixo central.
- Ligue o aparelho à rede elétrica.
- Coloque o batedor dentro do recipiente onde quer usá-lo e quando estiver introduzido, já pode pressionar a velocidade desejada para bater.
- Depois de ter terminado, solte o corpo motor, do batedor de pinha, girando em sentido anti-horário. Para soltar o batedor de aço inoxidável do eixo do batedor, exerça uma leve pressão para fora.
- Recorde-se de respeitar os descansos estipulados; por cada minuto de uso contínuo, deve descansar 10 minutos.



LIMPEZA

- Desligue sempre a unidade antes de limpá-la.
- A unidade motora deve ser limpa apenas com um pano húmido.
- **NUNCA SUBMERJA A BASE MOTOR EM ÁGUA OU EM**

QUALQUER OUTRO LÍQUIDO.

- Desenrosque o eixo da base motor de qualquer acessório, rodando-o em sentido anti-horário na direção da marca do cadeado aberto.
- Lave todos os acessórios com água com sabão debaixo da torneira e deixe-os secar. Tenha especial cuidado com as lâminas.
- O recipiente do picador, o copo medidor e o batedor de pinha (não o eixo batedor) podem ser lavados na máquina da loiça, mas não utilize programas superiores a 60°, porque os recipientes poderiam ficar deformados.
- **NÃO LAVE O EIXO DESMONTÁVEL DE METAL NA MÁQUINA DE LAVAR LOIÇA.** Os produtos químicos utilizados nas máquinas de lavar loiça marcarão e mancharão a superfície do eixo.
- Seque bem o eixo desmontável após a lavagem.

ESPECIFICAÇÕES TÉCNICAS

Modelo: 5425945

Tensão nominal: 220-240V ~50-60Hz

Potência: 600W

Este aparelho está em conformidade com a Diretiva 2014/35/EU de Baixa tensão e com a Diretiva 2014/30/EU de Compatibilidade Eletromagnética.

PROTEÇÃO DO MEIO AMBIENTE - DIRETIVA 2012/19 / UE



Com a finalidade de preservar o nosso meio ambiente e proteger a saúde, os resíduos de equipamentos elétricos e eletrônicos devem ser eliminados de acordo com normas específicas com o envolvimento de fornecedores e utilizadores.

O símbolo no produto ou na embalagem indica que este produto não deve ser eliminado juntamente com resíduos domésticos correntes. O utilizador deve levar o produto a um ponto de recolha para a reciclagem de aparelhos elétricos e eletrônicos.

A eliminação deve estar em conformidade com o regulamento local em vigor. Consulte as autoridades regionais ou municipais sobre as opções para a eliminação de resíduos.

CONDIÇÕES DE GARANTIA

Este produto está coberto pela garantia legal em conformidade com a legislação vigente. Durante o período legal, todos os defeitos materiais e de fabrico estão cobertos pela garantia.

Para fazer uso da garantia, deve ir com a respetiva fatura, ao mesmo estabelecimento onde obteve o artigo, e optar pela devolução do dinheiro ou troca do artigo defeituoso por outro novo.

Para um serviço de assistência pós-venda, pode entrar em contacto connosco para qualquer questão na secção de contacto da <https://adiberia.com/es/contact/questions>

Não se aceitarão reclamações por acessórios partidos ou defeitos devidos a um uso ou cuidado inadequado, desgaste excessivo devido ao uso intensivo não-doméstico, uso incorreto devido à falta de cumprimento do manual de instruções ou desgaste normal. Se este aparelho for utilizado de forma incorreta, com finalidades profissionais ou semiprofissionais ou de um modo que não esteja de

acordo com as instruções de uso, a garantia ficará anulada.

Não se aceitarão reclamações de garantia se o aparelho tiver sido modificado ou se se tiverem feito tentativas para repará-lo fora dos serviços de assistência técnica oficiais. Nesse caso, rejeita-se qualquer responsabilidade em caso de acidentes.

As peças submetidas a desgaste, assim como a limpeza e a manutenção ou a substituição de peças desgastadas não estão cobertas pela garantia, sendo a sua substituição assumida pelo comprador.

Este manual de instruções e as suas futuras atualizações podem ser descarregados na sua versão digital em www.adiberia.com

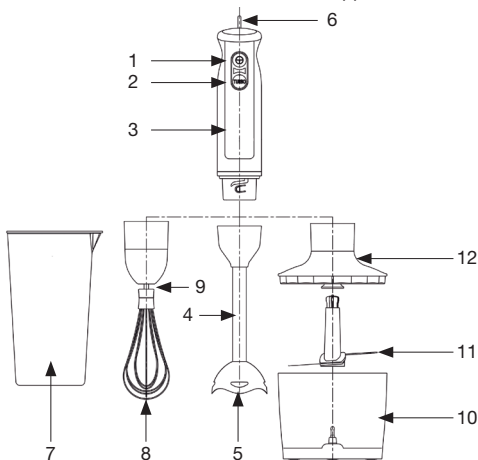
DEPOIS DO PERÍODO JURÍDICO DE GARANTIA

As reparações após o período de garantia serão assumidas pelo proprietário.

HAND MIXER WITH ATTACHMENTS

DESCRIPTION OF THE ARTICLE

1. Speed I switch - 2. Turbo speed switch - 3. Motor body - 4. Removable shaft - 5. 2 stainless steel blades - 6. Loop for hanging - 7. 600 ml measuring cup - 8. Stainless steel beater - 9. Shaft for beater - 10. 150 gr processing beaker - 11. 2 stainless steel blades - 12. Lidded chopper



SAFETY INSTRUCTIONS

- **Read these instructions carefully before switching on the appliance and keep them for future reference.**
- **Failure to follow and observe these instructions could lead to an accident.**

- **IMPORTANT:** This appliance shall not be used by children. Keep the appliance and its cord out of reach of children.
- Appliances can be used by persons with reduced physical, sensory or mental capabilities or lack of experience and knowledge if they have been given supervision or instruction concerning use of the appliance in a safe way and if they understand the hazards involved.
- Children shall not play with the appliance.
- Check that the mains voltage corresponds to the one indicated on the appliance.
- Never leave the appliance unsupervised when it is in use.
- Check the appliance for damage from time to time. Never use the appliance if the cord or the appliance show

* Competent qualified electrician: Any person who is qualified, authorised and competent to do this type of repairs with an aim to avoid danger of any kind.

signs of damage. If such is the case, repairs must be carried out by a qualified electrician (*). If the cord is damaged, it must be replaced by a qualified electrician (*) to avert any danger.

- Only use the appliance for domestic use and in the way outlined in these instructions.
- Never immerse the appliance in water or in any other liquid for any reason whatsoever. Never place it in the dishwasher.
- Never use the appliance near hot surfaces.
- Always unplug the appliance from the mains when not in use, particularly if the appliance is left unsupervised or if it is being assembled or disassembled or before it is cleaned.
- Never use the appliance outdoors and always place it on a flat surface.
- Never use accessories that are not recommended by the manufacturer.

They could imply danger for the user and damage the appliance.

- Never pull on the cord to move the appliance. Make sure the cord cannot get stuck in any way in order to prevent the appliance from falling.
- Only use the appliance for food suitable for cooking.
- This appliance must be kept clean at all times as it comes into direct contact with food. Consult the “Cleaning” section in the instruction manual.
- The blades of this blender are extremely sharp. Take great care when handling the appliance.
- Make sure that the removable shaft is firmly attached to the motor body before turning on the appliance.
- Make sure that your hands and/or any type of utensil are outside the jug when the appliance is in use in order to prevent serious personal injury.
- When mixing warm liquids, take

special care as spurting hot liquid could cause serious burns. Do not mix boiling liquids.

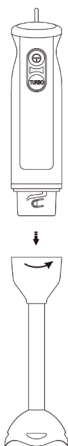
- The appliance was designed to prepare small quantities of food which must be eaten quite quickly. It was not designed for preparing large quantities at the same time.
- Never touch the blade when the appliance is in use. In addition, never try to stop the movement of the blades in any way.

HOW TO USE

Before using the device for the first time, rinse all the attachments to remove any impurities from its production.

To use the blender:

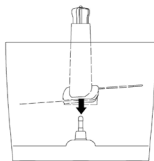
- Fit the shaft onto the motor base by turning it clockwise until you hear a click. This means that it is securely locked in position.
- Make sure that the arrow is level with the closed padlock icon.
- Place the ingredients in a suitable recipient, such as a bowl, a cooking recipient or a mixing jug. Do not overfill to avoid splashes when the motor is running.
- Plug the appliance into the mains.
- Place the head of the shaft in the ingredients before pressing the switch. This will prevent splashes when the motor is on.
- Switch on the motor by pressing one of the speed switches (I or Turbo).



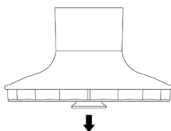
- After its use, release the main body from the blade shaft by turning anticlockwise, and clean it for subsequent use.

How to use the processor:

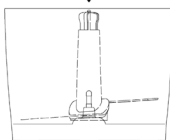
- Take the processing container and place the blade shaft in the central pin on the base, by pressing down.



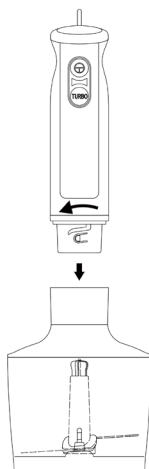
- Put the food to be processed into the container, max 150gr, in small pieces to prevent the blades from jamming.



- Place the lid on top and make sure that the blade shaft is fixed in place by the lid's inner cap,



- Fit the main body onto the upper part of the chopper. Once in place, turn clockwise until you hear a click. This means that it is securely locked in place.



- Make sure that the arrow is level with the closed padlock icon.
- Plug the device into the mains.
- Turn on by pressing one of the speed switches (1 or Turbo).
- When the food is at the required state, unplug the device from the mains and lift the motor body from the chopper container to access the food. Take special care with the blades. They are very sharp, and you could cut yourself.
- Release the motor body from the lid of the chopper by turning anticlockwise
- The container, blades and lid must be cleaned after use.

To use the beater:

The beater is ideal for whipping cream, mixing sponge mixtures or beating eggs.

- Fit the motor base to the beater shaft by turning it clockwise until you hear a click which indicates that it is securely locked in position.
- Make sure that the arrow is level with the closed padlock icon.
- Take the blender and press towards the beater shaft, to align the 2 tabs with the central shaft.
- Plug the device into the mains
- Put the beater into the container you intend to use and, once inside, press the required speed for beating.
- When finished, release the main body by turning anticlockwise and, in order to release the stainless steel beater from the beater shaft, press lightly outwards.
- Remember to make the required pauses. For every continued minute of use, you must stop for 10 minutes.



CLEANING

- Always unplug the appliance before cleaning it.
- The motor unit must be cleaned with a damp cloth.
- **NEVER IMMERSE THE MOTOR BASE IN WATER OR IN ANY OTHER LIQUID.**
- Release the shaft of the base motor from all the attachments by turning it anticlockwise towards the open padlock symbol.

- Wash the shaft with running water immediately after use. If it is very dirty, it can be washed with warm washing water.
- Rinse all the attachments with soapy water under the tap and leave them to dry. Take special care with the blades.
- The chopper bowl, the measuring jug and the beater (not the beater shaft) can be placed in the dishwasher, but not with programmes above 60°, as the containers could lose their shape.
- **DO NOT WASH THE METAL REMOVABLE SHAFT IN THE DISHWASHER.** The chemical products used in dishwashers will mark and stain the surface of the shaft.
- Dry the removable shaft well after washing.

TECHNICAL SPECIFICATIONS.

Model: 5425945

Rated voltage: 220-240V ~50-60Hz

Power: 600W

This appliance conforms to Directive 2014/35/EU on Low Voltage and with Directive 2014/30/EU on Electromagnetic Compatibility.

ENVIRONMENTAL PROTECTION - / EU DIRECTIVE 2012/19



In order to preserve our environment and protect our health, any waste electrical and electronic equipment must be disposed of in accordance with specific rules with the implication of suppliers and users.

The symbol on the packaging indicates that this product must not be disposed of together with ordinary household waste. The user must take the product to a collection point for the recycling of electrical and electronic appliances.

Disposal must be in line with prevailing local regulations. Consult your regional or municipal authorities about the options for waste disposal.

GUARANTEE TERMS

The legal guarantee conforming to prevailing legislation is applicable to this product. For the duration of the legal guarantee, all material and manufacturing defects are covered by the guarantee.

To avail of the guarantee, you will need to present the purchase receipt at the store where the item was bought. You can then choose either a refund or an exchange for a new item.

For after-sales service contact us with any query you may have at: <http://adibera.com/es/contact/questions>

No claims will be accepted for broken accessories or defects due to inappropriate use or care, excessive wear due to intensive, non-domestic use, incorrect use due to failure to comply with the instruction manual, or normal wear. If this appliance is used incorrectly, for professional or semi-professional purposes or in a way that is not in line with the operating instructions, the guarantee will be null and void.

No guarantee claims will be accepted if the appliance has been modified or if any attempts have been made to repair it outside the official technical assistance services. In such an event, all liability in the event of accidents will be rejected.

The parts subjected to wear, as well as cleaning and maintenance or the replacement of worn parts are not covered by the guarantee and must be paid for by the buyer.

This instruction manual and any future updates can be digitally downloaded at www.adibera.com

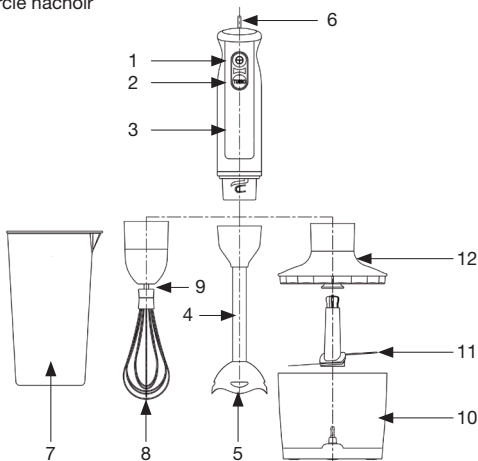
AFTER THE LEGAL PERIOD OF GUARANTEE

Repairs after the guarantee period will be on the owner's account.

MIXEUR PLONGEANT AVEC ACCESSOIRES

DESCRIPTION DE L'ARTICLE

1. Interrupteur pour la vitesse I - 2. Interrupteur pour vitesse turbo - 3. Bloc moteur - 4. Pied amovible - 5. 2 lames acier inoxydable - 6. Anneau de suspension - 7. Verre doseur 600 ml - 8. Mixeur en acier inoxydable - 9. Pied pour mixeur - 10. Récipient hachoir 150 gr - 11. 2 Lames en acier inoxydable - 12. Couvercle hachoir



CONSEILS DE SÉCURITÉ

- Lire attentivement cette notice d'instructions avant de mettre l'appareil en marche, et la conserver pour la consulter ultérieurement.
- La non observation et application

de ces instructions peuvent entraîner un accident.

- **IMPORTANT:** Cet appareil ne doit pas être utilisé par des enfants. Gardez l'appareil et son cordon hors de portée des enfants.
- Les appareils peuvent être utilisés par des personnes ayant des capacités physiques, sensorielles ou mentales réduites ou un manque d'expérience et de connaissances si elles ont reçu une supervision ou des instructions concernant l'utilisation de l'appareil en toute sécurité et si elles comprennent les risques encourus.
- Les enfants ne doivent pas jouer avec l'appareil.
- Vérifiez que la tension secteur correspond à celle indiquée sur l'appareil.
- Ne jamais laisser l'appareil en fonctionnement sans surveillance.
- Inspectez l'appareil de temps à autre à la recherche de dommages. Ne jamais

* Électricien qualifié compétent : Toute personne qui est qualifiée, agréée et compétente pour réaliser ce type de réparations afin d'éviter tout danger.

l'utiliser si le cordon ou l'appareil montre des signes de dommages. Dans ce cas, les réparations doivent être effectuées par un électricien qualifié (*). Si le cordon est endommagé, il doit être remplacé par un électricien qualifié (*) pour éviter tout danger.

- N'utilisez l'appareil qu'à des fins domestiques et de la façon indiquée dans ces instructions.
- Ne plongez pas le bloc moteur dans l'eau ou dans un autre liquide pour quelque raison que ce soit. Ne le mettez pas dans le lave-vaisselle.
- Ne jamais utiliser l'appareil près de surfaces chaudes.
- Débranchez l'appareil du secteur après chaque utilisation, en particulier si vous laissez l'appareil sans surveillance ou si vous l'assemblez ou le démontez ou avant de le nettoyer.
- N'utilisez jamais l'appareil à l'extérieur et posez-le toujours sur une surface plane.
- N'utilisez pas des accessoires qui ne

sont pas recommandés par le fabricant. Ils pourraient constituer un danger pour l'utilisateur et endommager l'appareil.

- Ne jamais déplacer l'appareil en tirant sur le cordon. Veillez à ce que le cordon ne puisse être accidentellement accroché afin d'éviter toute chute de l'appareil.
- N'utilisez l'appareil que pour des aliments aptes à être cuits.
- L'appareil doit rester propre en permanence car il est en contact direct avec les aliments. Consultez la section « Entretien » dans le manuel d'utilisation.
- Les lames de cet appareil sont extrêmement tranchantes, soyez très prudent en manipulant l'appareil.
- Assurez-vous que le pied amovible est solidement fixé au bloc moteur avant d'allumer l'appareil.
- Veillez à garder vos mains et/ou tout autre ustensile hors du réceptacle lorsque l'appareil est en service pour éviter des blessures graves.
- Lorsque vous mixez un liquide tiède,

soyez très prudent car une projection de liquide chaud pourrait entraîner des brûlures graves. Ne mixez pas des liquides bouillants.

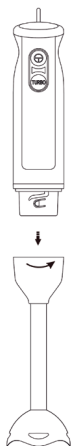
- L'appareil est conçu pour la préparation de petites quantités d'aliments qui doivent être consommés assez rapidement. Il n'est pas conçu pour la préparation de grandes quantités à la fois.
- Ne touchez pas la lame lorsque l'appareil est en service. Par ailleurs, n'essayez en aucun cas d'arrêter le mouvement de la lame.

MODE D'EMPLOI

Avant d'utiliser l'appareil pour la première fois, rincez tous ses accessoires pour éliminer les restes ou impuretés propres à sa fabrication.

Pour utiliser le mixeur:

- Montez le pied sur le bloc moteur en le tournant dans le sens des aiguilles d'une montre jusqu'à entendre un clic indiquant qu'il est bien en place.
- Vérifiez que la flèche est au même niveau que le symbole du cadenas fermé.
- Versez les ingrédients dans un récipient adapté, comme une grande tasse, un récipient de cuisson ou un bol à mixer. Ne remplissez pas trop pour éviter les éclaboussures lorsque le moteur est allumé.
- Branchez l'appareil à la prise de courant.
- Plongez l'extrémité du pied dans les ingrédients avant

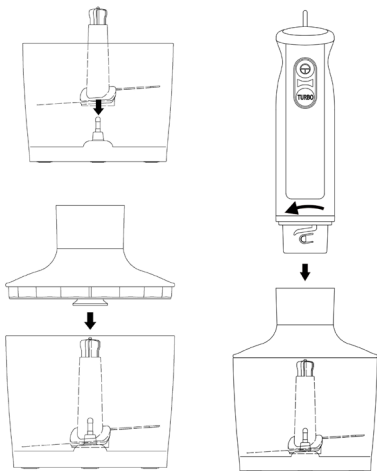


d'appuyer sur l'interrupteur. Cela évitera les éclaboussures lorsque le moteur est allumé.

- Allumez le moteur en appuyant sur l'un des interrupteurs de vitesse (I ou Turbo).
- Après utilisation, libérez le bloc moteur du pied mixeur en tournant dans le sens inverse des aiguilles d'une montre et nettoyez-le pour sa prochaine utilisation.

Pour utiliser le hachoir:

- Prenez le récipient du hachoir et placez l'axe des lames sur l'ergot central de la base, en appuyant vers le bas.
- Insérez les aliments à hacher, 150 gr maximum, en petits morceaux pour ne pas bloquer les lames.
- Prenez le couvercle et mettez-le dessus en vous assurant que l'axe des lames est bien fixé à l'embase intérieure du couvercle.
- Prenez le bloc moteur et emboîtez-le dans la partie supérieure du hachoir, une fois emboîté, tournez dans le sens des aiguilles d'une montre jusqu'à entendre un clic indiquant qu'il est bien en place.
- Vérifiez que la flèche est au même niveau que le symbole du cadenas fermé.
- Branchez l'appareil sur secteur.
- Allumez le moteur en appuyant sur l'un des interrupteurs de vitesse (I ou Turbo).
- Dès que le mixage des ingrédients est prêt, débranchez l'appareil du secteur et, en soulevant le corps moteur du récipient hachoir, vous aurez accès aux ingrédients. Faites particulièrement attention



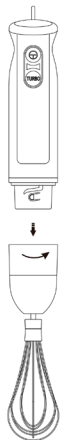
aux lames, elles sont ultra-tranchantes et vous pourriez vous couper.

- Libérez le corps moteur du couvercle du hachoir en tournant dans le sens inverse des aiguilles d'une montre.
- Nettoyez le récipient, les lames et le couvercle après leur utilisation.

Pour utiliser le mixeur:

Le mixeur est idéal pour monter des crèmes chantilly, mélanger des pâtes à gâteaux ou battre des œufs.

- Montez le pied sur le bloc moteur en le tournant dans le sens des aiguilles d'une montre jusqu'à entendre un clic indiquant qu'il est bien en place.
- Vérifiez que la flèche est au même niveau que le symbole du cadenas fermé.
- Prenez le mixeur et montez son pied plongeant en faisant correspondre les 2 ergots avec l'axe central.
- Branchez l'appareil sur secteur.
- Placez le mixeur dans le récipient où vous souhaitez l'utiliser et, une fois à l'intérieur, appuyez sur la vitesse de votre choix pour mixer.
- Dès que vous avez terminé, libérez le bloc moteur du mixeur en tournant dans le sens inverse des aiguilles d'une montre et pour libérer le pied en acier inox du bloc moteur, exercez une légère pression vers l'extérieur.
- N'oubliez pas de respecter les pauses indiquées, à chaque minute continue d'utilisation, laissez reposer l'appareil 10 minutes.



NETTOYAGE

- Débranchez l'unité avant de la nettoyer.
- Le bloc moteur ne doit être nettoyé qu'avec un chiffon humide.
- **NE PLONGEZ PAS LE BLOC MOTEUR DANS L'EAU OU DANS UN AUTRE**

LIQUIDE.

- Dévissez l'axe du corps moteur du hachoir ou le pied du bloc moteur du mixeur en le tournant dans le sens inverse des aiguilles d'une montre vers le symbole du cadenas ouvert.
- Lavez tous les accessoires à l'eau savonneuse sous le robinet, puis laissez-les sécher. Faites particulièrement attention aux lames.
- Le récipient du hachoir, le verre doseur et le mixeur (pas le pied du mixeur) peuvent passer au lave-vaisselle, mais n'utilisez pas de programmes supérieurs à 60°, car les récipients pourraient se déformer.
- **NE LAVEZ PAS LE PIED AMOVIBLE EN MÉTAL AU LAVE-VAISSELLE.** Les produits chimiques utilisés dans les lave-vaisselle marqueront et tacheront la surface du pied.
- Séchez bien le pied amovible après lavage.

CARACTÉRISTIQUES TECHNIQUES

Modèle: 5425945

Tension nominale: 220-240V ~50-60Hz

Puissance: 600W

Cet appareil est conforme à la Directive 2014/35/EU de basse tension et à la Directive 2014/30/EU relative à la compatibilité électromagnétique.

PROTECTION DE L'ENVIRONNEMENT - DIRECTIVE 2012/19 / UE



Afin de préserver notre environnement et notre santé, l'élimination en fin de vie des équipements électriques et électroniques doit se faire selon des règles bien précises et nécessite l'implication de chacun, qu'il soit fournisseur ou utilisateur.

Le symbole sur le produit ou sur l'emballage indique que ce produit ne peut pas être traité comme un déchet ménager, mais doit être livré à la décharge spécialisée compétente pour recycler les appareils électriques et électroniques.

L'élimination doit être conforme au règlement local en vigueur. Renseignez-vous auprès des autorités régionales ou municipales sur les modalités de recyclage des déchets.

CONDITIONS DE GARANTIE

La garantie légale s'applique à ce produit conformément à la législation en vigueur. Durant la période légale, tous les défauts matériels et de fabrication sont couverts par la garantie.

Pour faire valoir la garantie, vous devez retourner avec votre ticket de caisse dans le magasin où vous avez acheté l'article et demander le remboursement ou l'échange de l'article défectueux par un neuf.

Si vous souhaitez poser une question au service après-vente, veuillez nous contacter via la rubrique « Contact » à l'adresse : <https://adiberia.com/es/contact/questions>

Les réclamations pour accessoires cassés ou défauts dus à une mauvaise utilisation ou entretien, pour usure excessive due à une utilisation intensive non domestique, pour utilisation incorrecte due au non-respect du manuel d'utilisation ou pour usure normale ne

seront pas acceptées. Si cet appareil est utilisé de manière incorrecte, à des fins professionnelles ou semi-professionnelles, ou de façon non conforme aux instructions d'utilisation, la garantie sera annulée.

Les réclamations de garantie ne seront pas acceptées si l'appareil a été modifié ou si des tentatives de réparation ont été entreprises en dehors des services d'assistance technique agréés. Dans ce cas, nous déclinons toute responsabilité si un accident devait survenir.

La garantie ne couvre pas les pièces soumises à usure, le nettoyage et l'entretien ou le remplacement des pièces usées, qui restent à la charge de l'acheteur.

Cette notice et ses mises à jour futures sont téléchargeables au format numérique sur www.adiberia.com

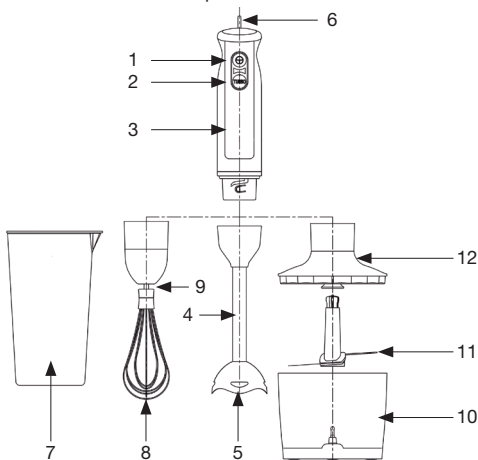
APRÈS LA DURÉE LÉGALE DE GARANTIE

Les réparations après la période de garantie seront à la charge du propriétaire.

FRULLATORE A IMMERSIONE CON ACCESSORI

DESCRIZIONE

1. Interruttore per velocità I - 2. Interruttore per velocità turbo - 3. Corpo motore - 4. Piede frullatore rimovibile - 5. 2 lame in acciaio inossidabile - 6. Anello per appendere - 7. Bicchiere graduato 600 ml - 8. Frullatore in acciaio inossidabile - 9. Gambo per frusta - 10. Contenitore tritatutto 150 gr - 11. 2 Lame in acciaio inossidabile - 12. Coperchio tritatutto



AVVERTENZE DI SICUREZZA

- **Prima di utilizzare l'apparecchio, leggere attentamente il presente manuale di istruzioni e conservare per future consultazioni.**
- **La mancata osservanza di queste precauzioni potrebbe causare un**

incidente.

- **IMPORTANTE:** L'apparecchio non deve essere utilizzato da bambini. Tenere l'apparecchio e il cavo fuori dalla portata dei bambini.
- L'apparecchio può essere utilizzato da persone con ridotte capacità fisiche, sensoriali o mentali o scarsa esperienza e conoscenza, a condizione che siano supervisionati o istruiti sull'uso del dispositivo in modo sicuro e comprendano i relativi rischi.
- I bambini non devono giocare con l'apparecchio.
- Verificare che la tensione di rete corrisponda a quella indicata sul dispositivo.
- Non lasciare l'apparecchio in funzione senza sorveglianza.
- Di tanto in tanto controllare se l'apparecchio ha subito danni. Non utilizzare mai l'apparecchio se il cavo o l'apparecchio presentano dei danni. In tal caso, qualsiasi riparazione deve essere effettuata da un elettricista competente e qualificato (*). Se il cavo

dell'alimentazione è danneggiato, deve essere sostituito da un elettricista qualificato (*) in modo da evitare qualsiasi pericolo.

- Utilizzare l'apparecchio solo per usi domestici e nel modo indicato nelle istruzioni.
- Non immergere mai l'apparecchio in acqua o altri liquidi. Non metterlo mai in lavastoviglie.
- Non usare mai l'apparecchio vicino superfici bollenti.
- Staccare sempre la spina dalla presa di corrente quando l'apparecchio non viene utilizzato, soprattutto se l'apparecchio viene lasciato incustodito o quando è necessario sostituire o montare accessori e prima della pulizia dello stesso.
- Non usare mai l'apparecchio all'esterno e appoggiarlo sempre su una superficie piana.
- Non utilizzare mai accessori che non siano raccomandati dal costruttore.

*Elettricista qualificato competente: qualsiasi persona che sia qualificata, approvato e competente per svolgere questo tipo di riparazione, al fine di evitare ogni pericolo.

Potrebbero costituire un pericolo per l'utente e danneggiare l'apparecchio.

- Non spostare mai l'apparecchio tirando il cavo. Assicurarsi che il cavo non possa essere raggiunto in alcun modo per evitare che l'apparecchio cada.
- Utilizzare l'apparecchio solo per alimenti adatti alla cottura.
- L'apparecchio deve essere mantenuto sempre pulito, poiché è a diretto contatto con gli alimenti. Vedere la sezione "Pulizia" nel manuale di istruzioni.
- Le lame di questo apparecchio sono estremamente affilate, prestare sempre molta attenzione quando si maneggia l'apparecchio.
- Assicurarsi che il piede frullatore rimovibile sia saldamente fissato al corpo motore prima di accendere l'apparecchio.
- Assicurarsi che le mani e/o qualsiasi tipo di utensile rimangano fuori dal recipiente quando l'apparecchio è in uso per evitare lesioni gravi.
- Quando si mescola un liquido tiepido, prestare particolare attenzione poiché

uno spruzzo di liquido caldo potrebbe causare gravi ustioni. Non mescolare mai liquidi bollenti.

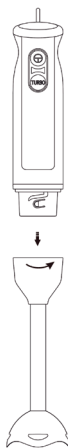
- L'apparecchio è progettato per la preparazione di piccole quantità di cibo che devono essere consumate abbastanza rapidamente. Non è progettato per la preparazione di grandi quantità contemporaneamente.
- Non toccare mai la lama quando l'apparecchio è in uso. Inoltre, non cercare mai di fermare in alcun modo il movimento della lama.

ISTRUZIONI PER L'USO

Prima di utilizzare l'apparecchio per la prima volta, lavare tutti gli accessori per rimuovere eventuali residui o impurità, tipici della sua produzione.

Per utilizzare il frullatore:

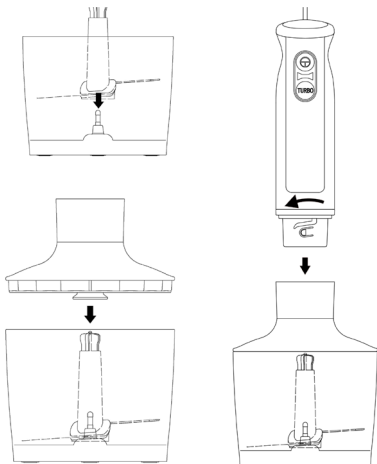
- Regolare il gambo alla base del motore ruotandolo nella direzione delle lancette dell'orologio, fino a sentire un clic, che sarà il segnale che vi dirà che è già completamente fisso.
- Assicurarsi che la freccia sia allo stesso livello del segno del lucchetto chiuso.
- Collegare l'apparecchio alla rete elettrica.
- Posizionare la testa del piede frullatore sugli ingredienti prima di premere l'interruttore. Questo eviterà gli schizzi quando il motore è acceso.
- Accendere il motore premendo uno degli interruttori di velocità (I o Turbo).
- Dopo l'uso, liberare il corpo motore dal gambo delle



lame, ruotandolo in senso antiorario e pulirlo per usi successivi.

Per utilizzare il tritatutto:

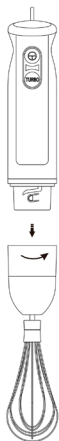
- Prendere il contenitore del tritatutto e posizionare il gambo delle lame sul perno centrale della base, premendo verso il basso.
- Introdurre gli alimenti da tritare, max. 150gr, in piccoli pezzi per non bloccare le lame.
- Afferrare il coperchio e posizionarlo sopra, assicurandosi che il gambo delle lame sia stato fissato dal cappuccio interno del coperchio.
- Prendere la base motore e inserirla nella parte superiore del tritatutto, una volta inserita, ruotare nella direzione delle lancette dell'orologio, fino a sentire un clic, che sarà il segnale che indicherà che è già completamente fisso.
- Assicurarsi che la freccia sia sullo stesso livello del segno del lucchetto chiuso.
- Collegare l'apparecchio alla rete elettrica.
- Accendere il motore premendo uno degli interruttori di velocità (I o Turbo).
- Quando l'alimento è già nelle condizioni desiderate, scollegare l'apparecchio dalla rete elettrica e sollevando il corpo motore dal contenitore tritatutto, sarà possibile accedere all'alimento. Prestare particolare attenzione alle lame, sono molto affilate e possono tagliare.
- Liberare il corpo motore, dal coperchio del tritatutto, ruotando in senso antiorario.
- Pulire il contenitore, le lame e il coperchio dopo l'uso.



Per utilizzare il frullatore:

Il frullatore è ideale per montare panna, mescolare impasti di biscotti o sbattere le uova.

- Regolare la base motore con il gambo battitore ruotandolo in direzione delle lancette dell'orologio, fino a sentire un clic, che sarà il segnale che vi dirà che è già completamente fisso.
- Assicurarsi che la freccia sia allo stesso livello del segno del lucchetto chiuso.
- Prendere il battitore e premere verso il gambo battitore, facendo coincidere le 2 linguette con l'asse centrale.
- Collegare l'apparecchio alla rete elettrica.
- Posizionare il frullatore all'interno del contenitore in cui si desidera utilizzarlo e una volta all'interno è possibile premere la velocità desiderata per sbattere.
- Una volta terminato, sbloccare il corpo motore, dalla frusta, ruotando in senso antiorario e per sbloccare il frullatore in acciaio inossidabile dalla frusta, esercitare una leggera pressione verso l'esterno.
- Ricorda di fare le pause indicate dopo ogni minuto di utilizzo è necessario fermarsi 10 minuti.



PULIZIA

- Scollegare sempre l'unità prima di pulirla.
- Il gruppo motore va pulito solo con un panno umido.
- **NON IMMERGERE MAI LA BASE DEL MOTORE IN ACQUA O ALTRI LIQUIDI.**
- Svitare il gambo della base motore ruotandolo in senso antiorario verso il

segno del lucchetto aperto.

- Lavare tutti gli accessori con acqua saponata sotto il rubinetto e lasciare asciugare, prestare particolare attenzione alle lame.
- Il contenitore del tritatutto, il misurino e il battitore (non il gambo battitore) possono essere inseriti nella lavastoviglie, ma non utilizzare programmi superiori a 60°, poiché i contenitori potrebbero deformarsi.
- **NON LAVARE IL PIEDE FRULLATORE RIMOVIBILE IN METALLO IN LAVASTOVIGLIE.** I prodotti chimici utilizzati nelle lavastoviglie possono graffiare e macchiare la superficie del piede frullatore.
- Asciugare bene il piede frullatore smontabile dopo il lavaggio.

DATI TECNICI

Modello: 5425945

Tensione di rete: 220-240V ~50-60Hz

Potenza: 600W

Questo dispositivo è conforme alla Direttiva 2014/35/UE sulla bassa tensione e alla Direttiva 2014/30/UE sulla compatibilità elettromagnetica.

TUTELA DELL'AMBIENTE - DIRETTIVA 2012/19/UE



Al fine di preservare il nostro ambiente e tutelare la salute, i rifiuti di apparecchiature elettriche ed elettroniche devono essere smaltiti secondo specifiche normative con il coinvolgimento di fornitori e utenti.

Il prodotto o la confezione contrassegnati con questo simbolo non possono essere smaltiti assieme ai normali rifiuti domestici. L'utente deve consegnare il prodotto presso un centro di raccolta per il riciclaggio degli apparecchi elettrici ed elettronici.

Lo smaltimento deve essere conforme alle normative locali vigenti. Consultare le autorità regionali o municipali sulle opzioni per lo smaltimento dei rifiuti.

CONDIZIONI DI GARANZIA

A questo prodotto è applicabile la garanzia legale secondo la normativa vigente. La garanzia si applica agli errori di materiale o produzioni, durante il periodo di legge.

Per usufruire della garanzia, è necessario recarsi con lo scontrino d'acquisto, presso lo stesso punto vendita in cui si è ottenuto l'articolo, e optare per il rimborso o lo scambio dell'articolo difettoso con uno nuovo.

Per un servizio di assistenza post-vendita, puoi contattarci per qualsiasi domanda nella sezione contatti di <https://adiberia.com/es/contact/questions>

Non saranno accettati reclami per accessori rotti o difetti dovuti a uso o cura impropri, usura eccessiva dovuta a uso non domestico intensivo, usi o azioni sconsigliati o evidenziati negativamente nel manuale di istruzioni per l'uso o normale usura. La garanzia decade, se questo apparecchio non è stato correttamente utilizzato, se utilizzato in modo professionale o semiprofessionale o in modo non conforme alle istruzioni per l'uso.

Nessuna richiesta di garanzia sarà accettata se il dispositivo è stato modificato o se sono stati effettuati tentativi di riparazione al di fuori dei servizi di assistenza tecnica ufficiale. In tal caso si declina ogni responsabilità in caso di incidenti.

I difetti dei materiali di consumo o delle parti soggetta ad usura, così

come la pulizia, la manutenzione o la sostituzione di dette parti non sono coperti dalla garanzia e sono a carico dell'acquirente.

Il presente manuale di istruzioni e i suoi futuri aggiornamenti possono essere scaricati digitalmente all'indirizzo www.adiberia.com

PERIODO DI GARANZIA LEGALE

Le riparazioni effettuate dopo lo scadere del periodo di garanzia sono a carico del proprietario.



DCOOK